

BRANCHE LAHERRÈRE PICOU à Salies-de-Béarn

1. Jean LAHERRÈRE, fut le père d'au moins :

1°) Pierre LAHERRÈRE, qui suit.

2°) Jean LAHERRÈRE, cité au mariage de sa nièce Marie, avec Jean LAULHER ou LOULHER. **Auteur de la branche de Salies-de-Béarn, qui suivra.**

2. Pierre LAHERRÈRE, concierge à l'hôtel de ville, geôlier, né vers 1695, décédé à Salies-de-Béarn le 25 mars 1734 ; il avait épousé Marie TAUSIN, née vers 1679, décédée à Salies-de-Béarn le 22 mars 1773. Ils eurent au moins :

1°) Anne LAHERRÈRE, née vers 1712 ; elle épousa à Salies-de-Béarn le 2 juillet 1732, David POUYES, valet de ville puis vigneron, décédé à Salies-de-Béarn le 8 avril 1784, fils de Pierre POUYES et Sara du VIC.

2°) Jean LAHERRÈRE, qui suit.

3°) Rachel LAHERRÈRE, née vers 1715, décédée à Salies-de-Béarn le 1er mai 1782 ; elle y avait épousé le 28 avril 1739, Pierre LACLAU MOUNAN, vigneron, né vers 1708, décédé à Salies-de-Béarn le 8 mai 1794, fils de Pierre LACLAU MOUNIAN et Jeanne SAINT-GUILLY. Dont postérité.

4°) Marie LAHERRÈRE, née vers 1721 ; elle épousa à Salies-de-Béarn le 11 août 1744, Maître Jean de LAULHER, marchand facturier (tisserand), né à L'Île d'Oléron vers 1722, fils de Jean de LAULHER et Jeanne de VIGNAU ; mariage en présence de Jean de LAULHER, père de l'époux, Jean de LAULHER, son frère, Jean de LAHERRÈRE, frère de l'épouse, Jean de LAHERRÈRE, son oncle, Pierre de LACLAU, son beau-frère.

3. Jean LAHERRÈRE, concierge de l'hôtel de ville, décédé à Salies-de-Béarn vers 1781 ; il avait épousé d'abord à Orthez Castétarbe le 21 juin 1725, Marie de CASTERA ; puis à Salies-de-Béarn le 3 novembre 1735, Marie CASTÉRA, y née le 10 février 1710, sans doute sœur aînée ou cousine de sa première épouse, dont au moins :

1°) Marie LAHERRÈRE, née du premier mariage à Orthez le 26 décembre 1729.

2°) Pierre LAHERRÈRE, né à Orthez le 29 avril 1733 ; peut-être lui, dit LAHERRÈRE CANSABRE, que l'on retrouve ensuite à Roquefort (40) où il épousa le 7 juin 1746 Dlle Jeanne de TESTEVIN, de Ste-Suzanne, en présence de Bernard de LA ROUTURE, lieutenant au régiment des Cansabres, Jean COUSIN, maître chirurgien, Jean LARROQUE, sergent dans le même régiment, et Jean BROUSSE, aubergiste.

- 3°) Jean LAHERRÈRE, né à Orthez, le 31 décembre 1733.
- 4°) Marguerite LAHERRÈRE, née du second mariage à Salies-de-Béarn le 2 février 1736, y décédée le 2 février 1741.
- 5°) Jean LAHERRÈRE, né à Orthez le 16 avril 1737.
- 6°) Pierre LAHERRÈRE, né à Salies-de-Béarn le 14 novembre 1737, y décédé le 22 novembre suivant.
- 7°) Pierre LAHERRÈRE, né à Salies-de-Béarn le 29 décembre 1739.
- 8°) Marie LAHERRÈRE, née à Salies-de-Béarn le 3 octobre 1741 ; elle reçut pour parrain, Jean LAHERRÈRE, cousin germain de son père, et pour marraine, Marie LAHERRÈRE, sa sœur ; baptême en présence de Jean LAHERRÈRE, père du parrain ; elle épousa à Salies-de-Béarn le 14 janvier 1788, Pierre BOUHEDENT, fils de Pierre BOUHEDENT et Judith ETCHEVERRY.
- 9°) Jacob LAHERRÈRE, valet de ville, geôlier, né à Salies-de-Béarn le 26 septembre 1743, y décédé le 17 août 1785 ; il y avait épousé d'abord le 29 mars 1765, Marie DUTHIL ou DUTILH, couturière, née à Salies-de-Béarn le 10 novembre 1746, y décédée le 22 avril 1765, fille de Zacharie DUTHIL dit TROUILH, et Marie LAPOUBLE dit FARREYRE ; puis à Salies-de-Béarn le 4 février 1767, Marie TARTAS-CABANE, née à Salies-de-Béarn le 9 octobre 1745, fille de Jean TARTAS-CABANE et Jeanne PRAT-MONDETTE.
- 1a) Anne LAHERRÈRE, née du premier mariage à Salies-de-Béarn le 7 avril 1765, y décédée le 3 août 1814 ; elle y avait épousé le 6 juin 1782, Jean DUPLECH, alias DUPLEIX, né à Salies-de-Béarn le 9 janvier 1763, fils de Cyprien DUPLECH ou DUPLEIX et Ysabeau BAUBION.
- 1b) Jeanne LAHERRÈRE, née du second mariage à Salies-de-Béarn le 8 novembre 1767, y décédée le 5 juillet 1796 ; elle y avait épousé le 24 février 1796, Jean DARRICADES, fils de Raymond DARRICADES et Marie POCQ.
- 1c) Théophile LAHERRÈRE, charpentier, né à Salies-de-Béarn le 17 janvier 1772 ; il épousa à Orthez le 2 octobre 1797, Marie BAQUÉ, y née le 11 septembre 1771, fille de Jean BACQUÉ et Magdeleine MARQUEZE. Dont au moins :
- 2a) Jean LAHERRÈRE, né à Salies-de-Béarn le 4 février 1801 ; peut-être lui qui épousa Suzanne LAGISQUET, fille de Jean LAGISQUET, cordonnier, dont :
- 3a) Théophile LAHERRÈRE, né à Salies-de-Béarn le 15 septembre 1826.
- 3b) Josué LAHERRÈRE, né à Salies-de-Béarn le 30 mai 1833.
- 10°) Jean LAHERRÈRE, né à Salies-de-Béarn le 1er juin 1745, y décédé le 4 novembre 1748.

11°) Jean LAHERRÈRE, né à Salies le 27 janvier 1749, y décédé le 30 juillet 1806 ; il y avait épousé le 16 octobre 1769, Marthe NOUTS, née vers 1749, décédée à Salies-de-Béarn le 4 juillet 1805, fille de Jean NOUTS et Marthe COUSSIRAT. Dont au moins :

1a) Marie LAHERRÈRE, née à Salies-de-Béarn le 30 septembre 1770.

1b) Suzanne LAHERRÈRE, née à Salies-de-Béarn le 12 mai 1773, y décédée le 10 octobre 1850 ; elle y avait épousé le 12 décembre 1794, Jean LAGOARDETTE, né à Salies-de-Béarn le 3 août 1772, fils de Jean LAGOARDETTE et Marie DARRICADES.

1c) Marie Angélique LAHERRÈRE, née à Salies-de-Béarn le 22 mars 1777, y décédée le 20 janvier 1834 ; elle avait épousé à Orion (64) le 21 août 1797, Raimond BEGUERIE-TURON, laboureur, né à Salies-de-Béarn le 14 janvier 1774, y décédé le 6 février 1808, fils de Armand BEGUERIE-TURON et Marie POCQ dite BIALIAS.

1d) Suzanne LAHERRÈRE, née à Salies-de-Béarn le 14 avril 1780 ; elle y épousa le 28 février 1799, Jean LAFITTE, né le 23 octobre 1779, fils de Bernard LAFITTE et Marie LACAU.

1e) Élisabeth LAHERRÈRE, née à Salies-de-Béarn le 1er septembre 1782.

1f) Jeanne LAHERRÈRE, née à Salies-de-Béarn le 20 novembre 1785.

1g) Suzanne LAHERRÈRE, née à Salies-de-Béarn le 18 septembre 1788 ; elle épousa à Orion le 7 décembre 1810, Jean CAMBOT, né à Salies-de-Béarn le 20 novembre 1785, fils de Jean CAMBOT et Jeanne LALANNE.

12°) Jeanne LAHERRÈRE, née à Salies-de-Béarn le 29 octobre 1750.

13°) Jeanne LAHERRÈRE, née à Salies-de-Béarn le 25 septembre 1752, y décédée le 17 juin 1841 ; elle y avait épousé le 2 septembre 1873, Pierre BAREILLE, né vers 1751 ; dont au moins :

1a) Marie BAREILLE, née à Salies-de-Béarn le 27 octobre 1774, y décédée le 6 septembre 1846 ; elle y avait épousé le 3 mars 1794, Jean SALLIER, né à Bellocq (64) le 29 octobre 1765, décédé à Salies-de-Béarn le 20 février 1834, fils de Pierre SALLIER et Marie HOURDEBAIGT.

2a) Marie SALLIER, née à Salies-de-Béarn le 31 octobre 1801, y décédée en 1859 ; elle y avait épousé le 4 juin 1821, **Pierre LAHERRÈRE**, né à Salies-de-Béarn le 10 avril 1799, y décédé le 21 juin 1857, fils de Jean Louis LAHERRÈRE et Marie LACOSTES. Voir par ailleurs.

2b) Marie SALLIER, née à Salies-de-Béarn le 1er novembre 1814, y décédée le 13 novembre 1888 ; elle y avait épousé le 15 septembre 1836, Pierre DARRICADES, tisserand, né à Salies-de-Béarn le 29 avril 1810, y décédé le

16 mai 1849, fils de Jean DARRICADES et **Marie LAHERRÈRE**, cette dernière, fille de Jean LAHERRÈRE et Marie LACAU.

14°) Jean LAHERRÈRE, né à Salies-de-Béarn le 22 juillet 1754, y décédé le 3 octobre 1755.

15°) Marthe LAHERRÈRE, née à Salies-de-Béarn le 11 mars 1756 ; elle y épousa le 17 octobre 1775, David TARTAS, né vers 1753, fils de Jean TARTAS et Jeanne PRAT.

16°) Marie LAHERRÈRE, née à Salies-de-Béarn le 23 mai 1757, y décédée le 26 août 1759.

17°) Marthe LAHERRÈRE, née à Salies-de-Béarn le 22 décembre 1758, y décédée le 17 septembre 1759.

18°) Jean LAHERRÈRE, qui suit.

19°) Jean LAHERRÈRE, laboureur, né à Salies-de-Béarn le 25 janvier 1760 ; il y épousa le 16 mai 1801, Marie BERGERAS, née à Salies-de-Béarn le 20 mai 1761, fille naturelle de Suzanne BERGERAS.

4. Jean LAHERRÈRE, né vers 1759, décédé à Salies-de-Béarn le 2 mars 1828 ; il y avait épousé le 30 octobre 1781, Isabelle LATRUBESSE, née vers 1781, fille de Daniel LATRUBESSE et Suzanne MORLANNE.

1°) Anne LAHERRÈRE, née à Salies-de-Béarn le 3 janvier 1783.

2°) Pierre LAHERRÈRE PICOU, laboureur, né à Salies-de-Béarn le 11 avril 1784, y décédé le 17 mai 1852 ; parrain : Pierre LATRUBESSE, marraine : Anne LAHERRÈRE ; il avait épousé à Salies-de-Béarn le 14 décembre 1809, Marie LAPLACE, née à Salies-de-Béarn le 21 mai 1786, y décédée le 25 juillet 1845, fille de Jean LAPLACE et Suzanne CHIBAS.

1a) Marie LAHERRÈRE, née à Salies-de-Béarn le 3 novembre 1810 ; elle y épousa le 28 novembre 1835, Pierre LABORDE, laboureur, né à Salies-de-Béarn le 2 mars 1814, fils de David LABORDE et Marie BEIGBEDER.

1b) Marie LAHERRÈRE, née à Salies-de-Béarn le 28 juin 1817 ; elle épousa Jean LAGOARDETTE, né à Salies-de-Béarn le 26 août 1815, fils de Pierre LAGOARDETTE et Marie LANSALOT-DUFOURCQ.

1c) Jeanne LAHERRÈRE, née à Salies-de-Béarn le 2 novembre 1819.

1d) Anne LAHERRÈRE, née à Salies-de-Béarn le 12 juin 1822 ; elle épousa à Bordeaux le 18 février 1854, Mathieu BOUDIGUES, faïencier, né à Tarnos (40) le 30 juillet 1827, fils de Pierre BOUDIGUES et Marie PINAGUE.

3°) Jean LAHERRÈRE PICOU, laboureur, meunier, né à Salies-de-Béarn le 3 septembre 1786, y décédé le 29 mars 1853 ; il reçut pour parrain Jean LACLAU, et pour marraine, Anne LATRUBESSE ; il avait épousé d'abord à Carresse-Cassaber (64) le 18 novembre 1806, Jeanne SOULÉ, née à Carresse le 15 octobre 1755, y décédée le 28 mars 1818, fille de Louis SOULÉ et Marie CARAMAIL ; puis à Salies-de-Béarn le 16 janvier 1819, Catherine THEULÉ, née à Sauveterre-de-Béarn le 23 septembre 1773, décédée à Salies-de-Béarn le 10 mars 1847, fille de Jean THEULÉ et Gracie THEULÉ ; et enfin à Salies-de-Béarn le 19 octobre 1849, Jeanne CAPDEVIEILLE, y née le 17 avril 1817, fille de Jean CAPDEVIEILLE et Catherine Rachel PUISSACQ. Sans postérité.

4°) Pierre LAHERRÈRE PICOU, qui suit.

5°) Anne LAHERRÈRE PICOU, née à Salies-de-Béarn le 27 novembre 1790.

5. Pierre LAHERRÈRE PICOU, laboureur, né à Salies-de-Béarn le 29 septembre 1788, y décédé le 23 août 1823 ; il avait reçu pour parrain, Pierre LATRUBESSE, et pour marraine, Suzanne LAHERRÈRE ; conscrit en 1808, il a été réformé pour défaut de taille ; il avait épousé à Salies-de-Béarn le 20 septembre 1809, Jeanne CHIBAS, née à Salies-de-Béarn le 2 août 1786, y décédée le 3 février 1870, fille de Pierre CHIBAS-CASTEIGS, tisserand, et Marie PEYRUSEIGT.

1°) Suzanne LAHERRÈRE, née à Salies-de-Béarn le 31 mai 1811.

2°) Pierre LAHERRÈRE, cloutier, né à Salies-de-Béarn le 20 juin 1813 ; il y avait épousé le 9 juin 1838, Marie BISPALIE, née à Salies-de-Béarn le 7 janvier 1808, fille de Jean BISPALIE, décédé à Salies-de-Béarn le 13 janvier 1833, et Marie MONSEGUR.

1a) Jeanne LAHERRÈRE, née à Salies-de-Béarn le 20 mai 1839, y décédée le 11 avril 1901 ; elle avait épousé à Salies-de-Béarn le 6 juillet 1859, Pierre HULOT, laboureur, né à Salies-de-Béarn le 29 mai 1836, fils de Jean HULOT, décédé à Salies-de-Béarn le 8 mai 1854, et Anne DULEX.

1b) Jean LAHERRÈRE PICOU, né à Salies-de-Béarn le 28 avril 1842.

3°) Jeanne Joséphine LAHERRÈRE, née à Salies-de-Béarn le 27 septembre 1820, première jumelle, y décédée le 25 novembre 1902. Elle avait épousé à Salies-de-Béarn le 8 novembre 1845, Jean BISPALIE, charpentier, né à Salies-de-Béarn vers 1816, y décédé le 23 août 1882. Dont :

1a) Hélène BISPALIE, née à Salies-de-Béarn le 15 août 1846 ; couturière ; elle épousa à Salies-de-Béarn le 30 novembre 1867, Félix TAUZIN, y né le 7 février 1844, fils de Pierre TAUZIN, décédé à Salies-de-Béarn le 5 janvier 1857, et Anne LANSALOT.

1b) Anne BISPALIE, née à Salies-de-Béarn le 25 juillet 1848 ; elle y épousa le 24 janvier 1872, Guillaume BEYLOT, gendarme à cheval, né à Beauvieux, commune de Hautefort, (Dordogne) le 13 juillet 1844, fils de Bernard BEYLOT, décédé à Bernaud, commune de Nailhac (Dordogne) le 30 août 1869, et Marie DUSSOLIER, née à Bernaud le 9 mars 1871.

1c) Marie-Louise BISPALIE, née à Salies-de-Béarn le 27 juin 1850, décédée à Orthez le 9 août 1898 ; elle avait épousé le 19 avril 1876, Maximilien DUCOS, gendarme, né à Aussevieuille (64) le 30 avril 1845, fils de André DUCOS, décédé à Denguin, sur la commune de Lescar (64) le 30 août 1871, et Marie TOUYA.

2a) François-Adrien DUCOS, né à Arthez-de-Béarn (64) le 16 février 1877.

2b) Jean-Baptiste DUCOS, né à Arthez-de-Béarn le 13 janvier 1878.

2c) Henri-Joseph DUCOS, né à Arthez-de-Béarn le 10 février 1882.

1d) Jean-Louis BISPALIE, né à Salies-de-Béarn le 14 janvier 1852, y décédé le 12 septembre 1908 ; il y avait épousé le 21 février 1878, Marie DOMEQ, née à Salies-de-Béarn le 12 mai 1858, y décédée le 17 janvier 1943, dont :

2a) Anaïs BISPALIE, née à Salies-de-Béarn le 9 octobre 1878, y décédée le 29 juillet 1962 ; elle y avait épousé le 6 février 1902, Jean-Marie Léopold CLAVERIE, né à Vic-en-Bigorre (65) le 22 novembre 1876, fils de François Dominique CLAVERIE et Marie PORTASSAU.

3°) Josèphe LAHERRÈRE, née à Salies-de-Béarn le 27 septembre 1820, deuxième jumelle. Devenue veuve, elle quitta la France à Bordeaux le 12 mai 1841 pour émigrer à Montevideo, en Uruguay. Sur son passeport, il est précisé : 1,56 m, yeux gris bleu, cheveux blond, visage ovale, nez ordinaire, menton rond. Elle avait épousé le 1er décembre 1837, Bertrand PAULIN, né à Ste-Suzanne (64) le 26 avril 1760, décédé à Salies-de-Béarn le 12 juin 1841, fils de Bernard PAULIN et Jeanne CAMBOU.

4°) Josué LAHERRÈRE, qui suit.

6. **Josué LAHERRÈRE**, né à Salies-de-Béarn le 30 janvier 1823, y décédé, dans la Maison Lapisque, le 27 octobre 1894. Laboureur. Il épousa à Salies-de-Béarn le 16 juillet 1859, Rachel TAUZIN, ménagère, née à Salies-de-Béarn le 20 février 1830, y décédée, dans la Maison Labourdette, le 16 février 1905, fille de Pierre TAUZIN, né à Salies-de-Béarn le 1er vendémiaire an XII (24 septembre 1803), et Jeanne DUCASSE, décédée à Salies-de-Béarn le 24 décembre 1854. Dont au moins :

1°) Jean LAHERRÈRE, qui suit

2°) Marie LAHERRÈRE, née à Salies-de-Béarn le 31 décembre 1863, y décédée le 26 février 1952. Elle épousa à Salies-de-Béarn le 29 juin 1882, Aristide SAINT-MARTIN

MARIBÈRE, né à Salies-de-Béarn le 27 septembre 1858, fils de Jean SAINT-MARTIN MARIBÈRE et Marie LAFONT. Dont au moins :

1a) Jean Baptiste SAINT-MARTIN MARIBÈRE, employé de commerce, né à Salies-de-Béarn le 24 juillet 1883 ; il y épousa le 12 juin 1908, Marie Louise MOUCHET, née vers 1888, dont au moins :

2a) Roger Aristide SAINT-MARTIN MARIBÈRE, cuisinier, né à Salies-de-Béarn le 7 avril 1909, décédé à Tarnos (Landes) le 18 novembre 1980 ; il avait épousé à Bergouey (40) le 11 mai 1946, Pierrette Marie HOURQUEBIE, née à Salies-de-Béarn le 26 septembre 1916, fille de Jean HOURQUEBIE et de **Alice Marie Louise LAHERRÈRE** (voir ci-dessous la descendance).

7. Jean LAHERRÈRE, né à Salies-de-Béarn, dans la Maison Cousseral, le 29 novembre 1860. Tanneur. Il épousa à Salies-de-Béarn le 17 janvier 1889, Marie FLANDÉ-PETITO, y née, dans la Maison Lurbesin, le 14 juillet 1862, fille de Jean FLANDÉ-PETITO, et de Marie LOUSTAU.

1°) Alice Marie Louise LAHERRÈRE, née à Salies-de-Béarn, dans la Maison Cauhapé, le 1er novembre 1889, y décédée, dans la Maison St-Martin, le 17 mars 1977. Elle épousa à Salies-de-Béarn, le 27 avril 1911, Jean HOURQUEBIE, cultivateur, né à St-Pé-de-Leren (64), dans la Maison Coutaa, le 17 janvier 1882, fils de Jean HOURQUEBIE et de Célestine MARQUILLE. Ils eurent au moins un enfant.

1a) Pierrette Marie HOURQUEBIE, née à Salies-de-Béarn, maison Darricades, le 26 septembre 1916. Elle épousa à Bergouey (Landes) le 11 mai 1946, Roger Aristide SAINT-MARTIN MARIBÈRE, né à Salies-de-Béarn le 7 avril 1909, décédé à Tarnos (Landes) le 18 novembre 1980, fils de Jean-Baptiste SAINT-MARTIN MARIBÈRE, employé de commerce, et de Marie-Louise MOUCHET, ce dernier, fils de Aristide SAINT-MARTIN MARIBÈRE et **Marie LAHERRÈRE** ; voir ci-dessus.



2a) Michèle Alice Marie SAINT-MARTIN MARIBÈRE, née à Salies-de-Béarn le 8 novembre 1946. Elle épousa à Ramous (Pyrénées-Atlantiques) le 28 février 1965, Bernard LATASTE, né le 3 juillet 1943 à Bellocq.



3a) Jean-Bernard LATASTE, né à Salies de Béarn le 14 août 1965. Cadre à la Chambre de Commerce de Bayonne

3b) Laurent LASTASTE, né à Salies de Béarn le 8 septembre 1966, gendarme. Il épousa d'abord Sylvie CAZAUBON, née à Bayonne le 18 novembre 1970, dont il a divorcé ; puis en union libre avec Christelle FAUCHET, née le 1er septembre 1970, dont :

4a) Tony CAZAUBON, né à Bayonne le 16 février 1990.

4b) Vincent CAZAUBON, né à Marmande le 4 juillet 1995.

4c) Jean-Claude LATASTE, né à Salies-de-Béarn le 8 juin 1968 ; il épousa Valérie COSCAS, née à Royan (17) le 26 juin 1969, dont :

5a) Xavier LATASTE, né à Mont-de-Marsan le 28 mai 1995.

4d) Christophe LATASTE, né à Salies de Béarn le 5 mars 1970 ; il épousa Marie GARRIDO, née à Besançon (Doubs) le 17 juillet 1965, dont il a divorcé ; il épousa en secondes noces Carine BLAIN, née le 30 octobre 1975 ; dont du premier mariage :

5a) Aude LATASTE, née à Bayonne le 23 avril 1993.

5b) Gabriel LATASTE, né à Bayonne le 13 septembre 1995.

5c) Sarah LATASTE, née à Bayonne le 18 février 1999.

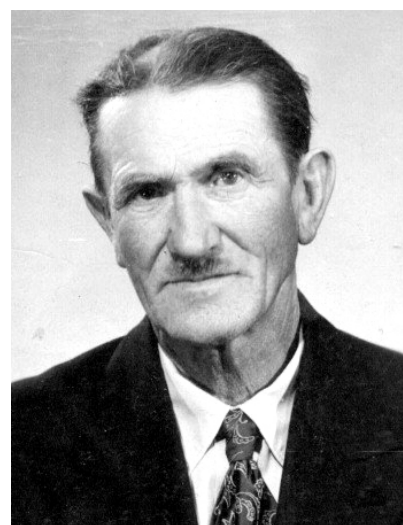
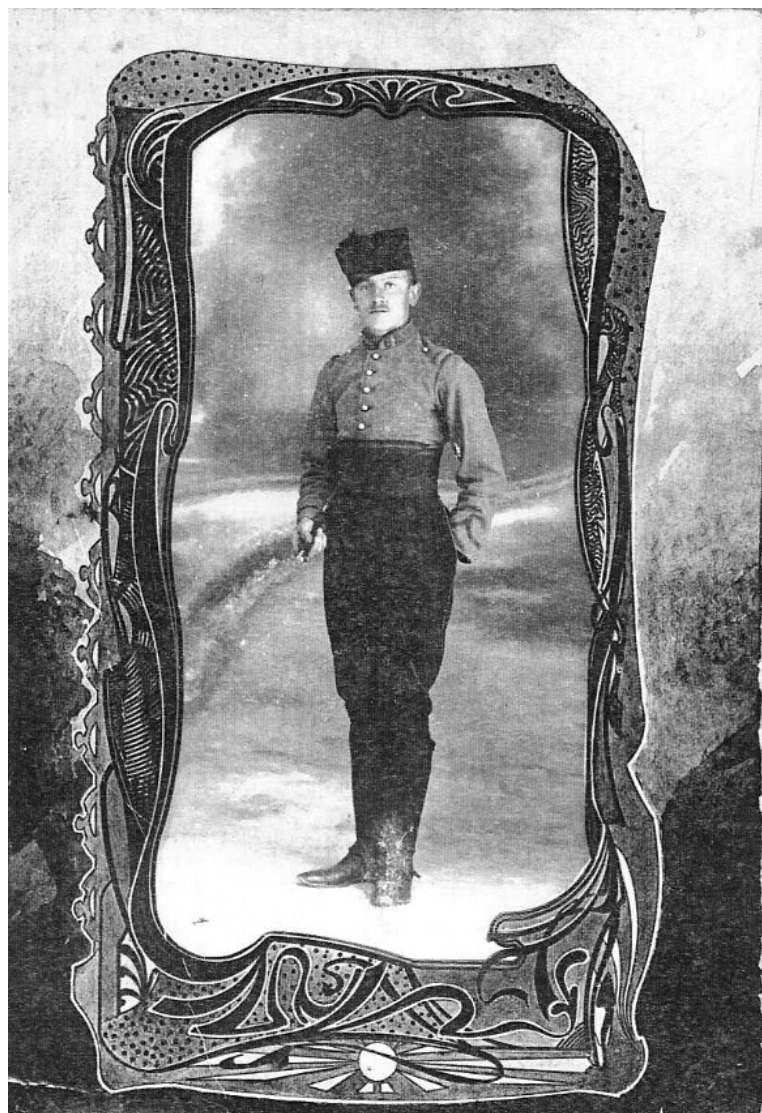
2°) Pierre-Firmin LAHERRÈRE, qui suit.

3°) Marie LAHERRÈRE, née à Salies-de-Béarn, le 30 juillet 1894, y décédée le 30 décembre 1896.

4°) Jean Josué LAHERRÈRE, né à Salies-de-Béarn le 18 juillet 1897, y décédé le 9 janvier 1899.

8. Pierre Firmin LAHERRÈRE, né à Salies-de-Béarn, dans la Maison Cauhapé, le 25 septembre 1891, décédé à St-Gobain (Aisne) le 27 novembre 1970. Maçon. Il épousa à Septvaux (Aisne) le 22 octobre 1921, Julienne Renelle VITU, née à Fresnes-sous-Coucy (Aisne) le 22 août 1898, décédée à St-Gobain le 28 juin 1966, fille de Jules Édouard VITU, né à Monceau-le-Waast

(Aisne) le 4 septembre 1866, employé à la Manufacture de Glaces, et de Berthe Angéline VAILLANT, née à Chambry (Aisne) le 7 juillet 1873.



Ci-dessus, Pierre Firmin LAHERRÈRE et Julienne Renelle VITU

1°) Jean Jules Marcel LAHERRÈRE, qui suit.

2°) Pierre Eugène Gilbert LAHERRÈRE, né à Septvaux le 5 septembre 1925. Visiteur médical. Décédé à St-Gobain le 30 septembre 2006.

Il avait épousé en premières noces, à Casablanca (Maroc) le 24 avril 1948, Gilberte Marie Antoinette GARCIA, née à Casablanca le 22 avril 1927. Ce mariage fut dissous par jugement de divorce du Tribunal de Grande Instance de Tours (Indre-et-Loire) le 25 juin 1965 ; elle est décédée le 23 avril 2014 à Nice. Pierre LAHERRÈRE épousa, en secondes noces, à St-Gobain, le 10 juillet 1967, Griselda Dora ESPARZA ESPARZA, née à Saragosse (Espagne) le 28 juin 1932, fille de Francisco ESPARZA SARALEGUI et de Maria ESPARZA SANICES.

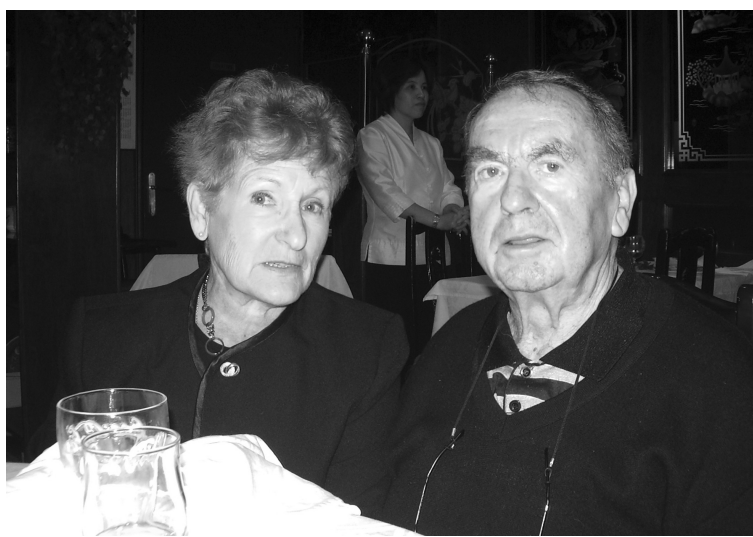


*Ci-dessus de gauche à droite :
Jean et Pierre LAHERRÈRE, Simone et Paule LAHERRÈRE*



Ci-dessus Pierre LAHERRÈRE et Gilberte GARCIA, leur fils Jean-Pierre avec Pascale LACHÈVRE, et leurs enfants Sarah et Benjamin LAHERRÈRE

Ci-dessous : Pierre LAHERRÈRE et Griselda "Zelda" ESPARZA ESPARZA



1a) Jean Pierre Gabriel Henri LAHERRÈRE, né du premier mariage à Casablanca le 10 septembre 1952. Il épousa le 10 octobre 2015 à Nice, Pascale LACHÈVRE, née à Suresnes (Hauts de Seine) le 14 octobre 1964, dont : (photo ci-dessous)

2a) Sarah LAHERRÈRE, née le 15 janvier 2010 à Nice (Alpes-Maritimes).

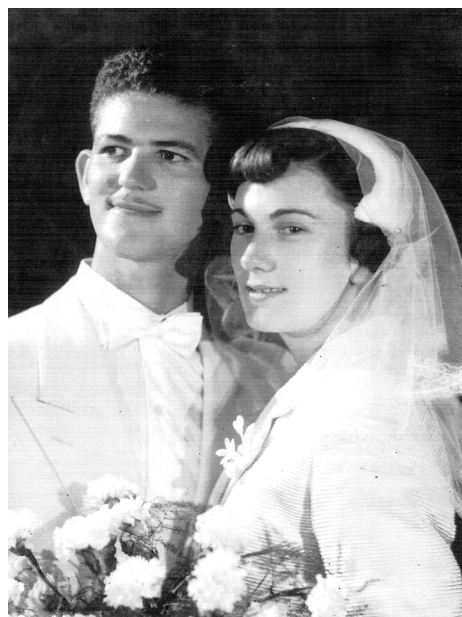
2d) Benjamin LAHERRÈRE, jumeau de la précédente.

1b) Jean-François LAHERRÈRE, né du second mariage, à Paris 12e, le 22 juillet 1965. Infirmier en psychiatrie. Il épousa d'abord à St-Gobain, le 7 novembre 1992, Eva Simone Régine BALESI, née à Montbrison (Loire) le 26 mars 1958, infirmière en psychiatrie, fille de Claude Pierre Charles BALESI et de Claire Noëlle LAVAL ; puis à Bertaucourd-Epourdon (Aisne) le 4 septembre 2004, Frédérique MAILLARD, née à Chauny (Aisne) le 13 septembre 1966. Dont du premier mariage :

2a) Pierre LAHERRÈRE, né à Laon (Aisne) le 27 janvier 1993.

2b) Charles LAHERRÈRE, jumeau du précédent.

3°) Simone Marie Berthe LAHERRÈRE, née à St-Gobain le 11 juillet 1932. Secrétaire en assurances. Elle épousa à Casablanca le 25 septembre 1954, Vincent Joseph FERRANDO, né à Casablanca le 2 août 1931, agent d'assurances, décédé le 27 août 2016 à Nice.



1a) Jean-Paul Alain FERRANDO, né à Casablanca le 1er novembre 1955. Directeur chez Hachette. Il épousa à Antibes le 22 août 1980, Claudine Henriette MOLINES, née à Alger le 10 mai 1957, secrétaire-comptable, fille de Henri MOLINES, né à Pointe-Rouge (Algérie) le 12 avril 1923, et de Josepha JORDA, née à Ondera (Espagne) le 17 mars 1929.

2a) Sophie Joséphine Marie Christine FERRANDO, née à Nice le 10 juillet 1984. En couple avec Bastien FAZINCANI, né à Maisons-Laffitte (78), elle a eu une fille :

3a) Emma FAZINCANI, née à Antibes le 7 juillet 2017.

2b) Caroline Simone Jacqueline FERRANDO, jumelle de la précédente. Pacsée à Rudy BLACKMANN, né à Cagnes-sur-Mer le 25 décembre 1984, dont :

3a) Lenny BLACKMANN, né à Montpellier le 11 octobre 2014.

3b) Sacha BLACKMAN, né à Montpellier le 18 avril 2017.



Jean LAHERRÈRE, Ginette, future épouse, Simone et Paule LAHERRÈRE

2c) Marion Pauline FERRANDO, née à Nice le 13 janvier 1991. Pacsée à Guillaume SEVRIN, né à Annecy (73) le 13 mai 1996.

1b) Eric Vincent FERRANDO, né à Casablanca le 2 août 1960. Chauffeur de mairie. Il épousa en première noces à Nice le 4 juin 1983, Catherine Marie ZUCCONI, née à Colmar (Haut-Rhin) le 26 juin 1963, laborantine, fille de Pierre Albert ZUCCONI, né à Mercier-Lacombe (Algérie) le 23 mai 1925, et de Germaine Edmée Josette GLEDEL, née à Lourmel (Algérie) le 19 mars 1924. Ce mariage fut dissous par jugement de divorce prononcé par le Tribunal de Grande Instance de Nice, le 26 juin 1989. Eric FERRANDO épousa en secondes noces à Nice le 16 juin 2000, Sandrine CARENSAC, née à Neuilly-sur-Seine (92) le 27 février 1971.

2a) Anthony Vincent René FERRANDO, né du premier mariage à Nice le 10 janvier 1985. En couple avec Emma BEUCKELS, née à Bruges (Belgique) le 20 août 1990, il a eu deux enfants :

3a) Blanche FERRANDO, née à Gand (Belgique) le 10 janvier 2018.

3b) Lucien FERRANDO, né à Bruges (Belgique) le 16 février 2021.

2b) Florence Marie Andréa FERRANDO, née à Nice le 7 septembre 1991.

2c) Camille Noëlle FERRANDO, née du second mariage à Nice le 26 décembre 2001.

4°) Paule Hélène Félicie LAHERRÈRE, née à St-Gobain le 22 mai 1934. Coiffeuse. Elle épousa d'abord à Casablanca le 24 avril 1957, Francisco VALLECILLO-ORTIZ, y né le 15 février 1933, décédé à Montpellier le 30 juillet 2015, fils de Francisco VALLECILLO et de Ana ORTIZ. Mariage dissous par jugement de divorce rendu par le Tribunal Régional de Casablanca, le 19 avril 1971. Elle épousa ensuite, à Soissons (Aisne) le 18 février 1974, Raphaël Pierre MOLINA, divorcé de Nicole Marie Olga KIEN, né à Montpellier le 15 septembre 1929, ébéniste, décédé à Grasse le 9 septembre 2009, fils de Rafael Pio MOLINA, né à Madrid (Espagne) le 11 juillet 1888, et de Augustine Rosalie MALAFOSSE, née à Baradoux (Lozère), le 19 avril 1901. Dont du premier mariage :

1a) Pierre François VALLECILLO, né à Chauny (Aisne) le 15 juin 1958. Pharmacien. Décédé subitement à Soissons le 3 septembre 2005. Il y avait épousé le 10 septembre 1988, Christine Marcelle Eugénie DURAND, née à Soissons le 4 août 1960, secrétaire en assurances.



2a) Thibault Raphaël Bernard VALLECILLO, né à Soissons le 17 mai 1990 ; pacsé à Julie Paulette Andrée MASSELOT, née à Chaumont (52) le 17 juin 1993, fille de Jean-Marie MASSELOT, né à Chaumont le 17 novembre 1961, et Véronique Martine LEVASSEUR, née à Chaumont le 17 février 1964.

2b) Brice Pierre François VALLECILLO, né à Soissons le 9 mars 1993.

9. Jean Jules Marcel LAHERRÈRE, né à Septvaux (Aisne) le 26 février 1922. Officier de carrière. Décédé à Vence le 25 octobre 2003. Il avait épousé à La Roche-sur-Yon (Vendée) le 24 août 1946, Ginette Irma Jane BÉCANNE, née à La Roche-sur-Yon le 17 septembre 1926, décédée à Vence (06) le 29 juin 2020, fille de Émile René Pierre BÉCANNE, né à La Roche-sur-Yon le 25 octobre 1900, y décédé le 21 mars 1936, palefrenier des Haras Nationaux, et de Marie Jeanne Constance Henriette POGUT, née à La Ferrière (Vendée) le 4 mars 1901, décédée à La Roche-sur-Yon le 21 avril 1965, couturière.



Mariage le 24 août 1946 de Jean LAHERRÈRE et Ginette BÉCANNE

1°) Chantal Renée Pierrette Léone LAHERRÈRE, née à La Roche-sur-Yon (85) le 31 octobre 1947. Secrétaire de direction. Elle épousa à Cagnes-sur-Mer (06) le 31 mars 1970, Gérard Henri RAVIOL, né à St-Laurent-du-Var (06) le 2 mars 1949, artisan électricien, fils de René Mathieu RAVIOL, né à Fuveau (13) le 30 août 1924, décédé à Antibes le 27 janvier 2003, et de Marguerite Jeanne GOMMERY, née à Fleurigny-sur-Oreuse (Yonne) le 7 février 1921, décédée à Antibes le 20 novembre 2000.



1a) Stéphane Dominique Alain RAVIOL, né à Cagnes-sur-Mer le 8 octobre 1970. Bijoutier-joaillier/Artiste Peintre, décédé à Cagnes-sur-Mer le 21 août 2015. Il avait épousé à Vence (06) le 22 juillet 1995, Nathalie Suzanne Gisèle CERISIER, née à Angers (49) le 4 avril 1971, coiffeuse, fille de Jean Paul Henri Michel CERISIER, boulanger, né à Juigné-sur-Loire (49) le 26 mars 1947, et de Christiane Jeanine Jacqueline CHAUVEAU, vendeuse, née à Vierzon (18) le 2 octobre 1946.

2a) Thibaut Christophe Stéphane RAVIOL, né à Cagnes-sur-Mer le 23 mars 1994. De Meghan REYBAUD, née à Lagny-sur-Marne (77) le 31 mars 1996, et dont il est séparé, il a eu un fils :

3a) Axell Stéphane Olivier RAVIOL, né à Cagnes-sur-Mer le 7 décembre 2018.

2b) Tiphaine Carole Nathalie RAVIOL, née à Cagnes-sur-Mer le 12 janvier 1998. De Julien FRANZA, né à Antibes le 4 septembre 1991, elle a eu un fils :

3a) Jules Stéphane Jean-Michel FRANZA, né à Antibes le 17 juillet 2020.

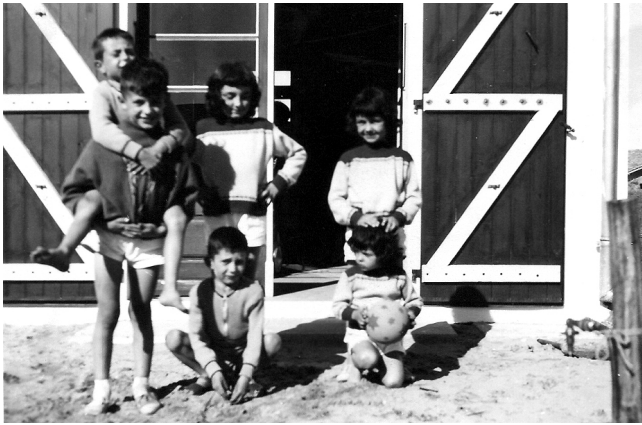
1b) Christophe Gérard RAVIOL, né à Cagnes-sur-Mer (06) le 15 octobre 1974. Auto-Entrepreneur (Rénovation Peinture). En couple avec Sophie PEREA, née à Firminy (Loire), le 22 septembre 1976.

2°) Alain Georges Marcel LAHERRÈRE, qui suit.

3°) Martine Jacqueline LAHERRÈRE, née à La Roche-sur-Yon le 31 août 1950. Elle épousa à Cagnes-sur-Mer le 19 décembre 1970, Jacques Louis Pierre Marie BOULLE, né à Antibes le 5 décembre 1946, décédé à Nice le 22 juillet 2002, fils de Jean Pierre Louis BOULLE et de Rosalie BOSCA. Ce mariage fut dissous par jugement de divorce prononcé par le Tribunal de Grande Instance de Grasse, le 24 novembre 1982.



*Les enfants LAHERRÈRE : Chantal, Alain, Martine et Dominique
Photos du haut : à La Roche-sur-Yon - Photos du bas à Tanger (Maroc)*



Ci-dessus : chez les cousins FRAPPIER à La Tranche-sur-Mer (Vendée)

Ci-dessous : à Perpignan



1a) Carole Jacqueline Martine BOULLE, née à Cagnes-sur-Mer le 24 mai 1974. Secrétaire. Elle épousa à Vence (06) le 23 août 2013, Sidi Lahcen AABID, né à Cagnes-sur-Mer le 13 novembre 1974, fils de Ahmed AABID et Fatouma MIRSE.

2a) Yanis AABID, né le 22 décembre 2000 à Cagnes-sur-Mer (06).

2b) Mélissa AABID, née le 9 décembre 2002 à Cagnes-sur-Mer (06).

4°) Dominique Paule LAHERRÈRE, née à Sefrou (Maroc) le 6 octobre 1953, inscrite par erreur le 6 septembre à l'État-Civil. Décédée à Vence (06), le 22 octobre 2012.

10. Alain Georges Marcel LAHERRÈRE, né à La Roche-sur-Yon (Vendée) le 24 novembre 1948. Ouvrier spécialisé (Manufacture de Tabacs). Il épousa à Châteauroux (Indre) le 16 juin 1973, Nicole Françoise LASCOUX, née à Limoges (Haute-Vienne) le 11 février 1953, secrétaire de direction, fille de André Aimé René LASCOUX et de Rolande MONGEREAU.

1°) Carine Jeanine Rolande LAHERRÈRE, née à Châteauroux le 11 mai 1974, conseillère juridique. Elle épousa à Châteauroux (Indre) le 31 juillet 1999, Denis RODET, professeur d'Histoire-Géographie, né à Châteauroux le 29 juillet 1972.

1a) Flavien LAHERRÈRE, né le 1er avril 2001 à Châteauroux.

2b) Nathan LAHERRÈRE, né le 1er avril 2006 à Châteauroux.

2°) Delphine Valérie LAHERRÈRE, née à Châteauroux le 2 octobre 1977. En union libre avec Eric JUNG, né à Strasbourg le 19 septembre 1979, dont :

1a) Zia Sara Tessa JUNG, née à Châteauroux le 24 novembre 2014.





*Photo à gauche : la famille à Antibes
et beaucoup plus tard, pour les cinquante ans de mariage de Jean et Ginette*

BRANCHE de SALIES-DE-BÉARN

à Salies-de-Béarn, Sauveterre-de-Béarn, Pau, Tarbes...

2. Jean LAHERRÈRE, fils de Jean LAHERRÈRE ; cité au mariage de sa nièce Marie LAHERRÈRE avec Jean LAULHER ; d'une alliance inconnue, il a eu au moins trois enfants :

1°) Jean LAHERRÈRE, qui suit.

2°) Pierre LAHERRÈRE, né vers 1724, décédé à Salies-de-Béarn le 29 août 1766, inhumé en présence de Jean LAHERRÈRE, son neveu.

3°) Marie LAHERRÈRE, marraine de sa nièce Marie en 1747.

3. Jean LAHERRÈRE, meunier au moulin de St-Pée, né vers 1718 ; il épousa à Salies-de-Béarn le 28 juillet 1744, Marthe LAFFITTE, née vers 1726, fille de Nicodème LAFFITTE et Anne DULEU.

1°) Jean LAHERRÈRE, qui suit.

2°) Marie LAHERRÈRE, née à Salies-de-Béarn le 8 mai 1747, y décédée le 23 août 1752 ; elle avait reçu pour parrain, Barthélémy LAFFITTE, et pour marraine, Marie de LAHERRÈRE, sa tante.

3°) Pierre LAHERRÈRE, né à Salies-de-Béarn le 9 janvier 1749 ; il reçut pour parrain Jean BEIGBEDER, baptême en présence de Pierre de LA HERRÈRE, oncle de l'enfant, et Abraham LAFFITTE ; il est décédé à Salies-de-Béarn le 13 août 1752.

4°) Marie LAHERRÈRE, née à Salies-de-Béarn le 26 février 1751.

5°) Anne LAHERRÈRE, née à Salies-de-Béarn le 3 septembre 1754 ; elle reçut pour parrain, Jean de LAHERRÈRE, son frère, et Anne de SEGALAS.

6°) Jean LAHERRÈRE, né à Abitain (64) le 5 décembre 1755.

7°) Gracie LAHERRÈRE, née à Salies-de-Béarn le 20 septembre 1759 ; elle reçut pour parrain, Mathieu de LAHITTE, et pour marraine, Gracie de LAFITTE, oncle et tante.

8°) Louis LAHERRÈRE, meunier, né à Salies-de-Béarn le 30 décembre 1760 ; il épousa Marguerite LARME ou LARMÉ, dont il eut au moins :

1a) Marie LAHERRÈRE, née à Aubertin (64) le 23 octobre 1788, y décédée le 7 septembre 1791.

1b) Bernard LAHERRÈRE, né à Aubertin (64) le 19 septembre 1792.

1c) Marie LAHERRÈRE, née à Lasseube (64) le 21 août 1794.

1d) Marie LAHERRÈRE, née à Lacommande (64) vers 1798, décédée à Jurançon (64) le 8 novembre 1859 ; elle avait épousé Bernard PÉRISSE, maçon, né à Montory (64).

1e) Jean LAHERRÈRE-PIQUETTE, meunier, né à Lanusse (64) vers 1802 ; il épousa à Lalonquette (64) le 26 février 1827, Marie PIQUETTE-GUICHOU, née vers 1806, décédée à Lalonquette le 9 mai 1881, fille de Bernard SOULEROT dit PIQUETTE et Catherine GUICHOU.

2a) Catherine LAHERRÈRE-PIQUETTE, née à Lalonquette le 19 mars 1832.

2b) Catherine LAHERRÈRE-PIQUETTE, née à Lalonquette le 7 avril 1841; elle y épousa le 11 octobre 1870, Paul THIEUX dit BERUCQ, né à Lalonquette le 7 avril 1839, fils de Jean THIEUX dit BERUCQ et Suzanne GUIRAUT. Elle avait eu un enfant naturel, né avant son mariage :

3a) Antoine LAHERRÈRE-PIQUETTE, né à Lalonquette le 9 décembre 1859 ; il y épousa le 18 avril 1887, Anna MENGES-MILHOMIS, née à Lalonquette le 25 novembre 1868, fille de Luc Jean MENGES dit MILHOMIS et Jeanne SERBIDOU-LAUBEQUET.

4a) Jeanne LAHERRÈRE PIQUETTE, née à Lalonquette le 1er février 1889 ; elle épousa à Paris le 14 novembre 1912, Pierre Eugène LAURENT.

4b) Catherine LAHERRÈRE PIQUETTE, née à Lalonquette le 18 février 1896.

3b) Marie Louise THEUX-GUICHOU, née à Lalonquette (64) le 18 avril 1872, décédée à Pau le 2 décembre 1948.

3c) Antoine THIEUX-GUICHOU, né à Lalonquette le 9 décembre 1873.

3d) Eugène THIEUX-BÉRUCQ-GUICHOU, né à Lalonquette le 9 juin 1876.

3e) Pierre BÉRUCQ-GUICHOU, né à Lalonquette le 25 février 1879.

1f) Marie LAHERRÈRE, née à Lacommande (64) vers 1803, décédée à La Billère (64) le 3 août 1865. Elle avait épousé à Jurançon (64) le 20 octobre 1850, Pierre BARLOT, vigneron, fils de Paul BARLOT et Marie MIRANDE.

9°) Jeanne LAHERRÈRE, née à Salies-de-Béarn le 10 mai 1762, elle reçut pour parrain, Jean LAHERRÈRE, son cousin, et pour marraine, Jeanne LAFFITTE, sa cousine ; elle décédée à Salies-de-Béarn le 9 février 1765.

4. Jean LAHERRÈRE, né à Salies-de-Béarn le 28 avril 1745 ; il reçut pour parrain, Jean de LAHERRÈRE, son grand-père. Il épousa à Salies-de-Béarn le 22 juin 1766, Marie LACAU, née vers 1744, décédée à Salies-de-Béarn le 17 mai 1818, dont :

1°) Catherine Marie LAHERRÈRE, née à Cassaber (64) le 3 juin 1766, décédée à Salies-de-Béarn le 8 novembre 1772.

2°) Jean LAHERRÈRE, né à Salies-de-Béarn le 16 août 1769, y décédé le 10 novembre 1772.

3°) Marie LAHERRÈRE, née à Salies-de-Béarn le 9 août 1771, y décédée le 18 novembre 1772.

4°) Louis LAHERRÈRE, né à Salies-de-Béarn le 12 août 1773.

5°) Louis LAHERRÈRE, qui suit.

6°) Pierre Jean LAHERRÈRE, meunier, né à Salies-de-Béarn le 16 juillet 1775 ; il épousa à Sauveterre-de-Béarn le 26 avril 1805, Marthe LARRIEU-TEULÉ, née vers 1781, décédée à Bérenx le 28 août 1838, fille de Jean THULÉ et Grâce THEULÉ ; elle était la sœur de Catherine THEULÉ, qui épousa à Salies-de-Béarn le 16 janvier 1819, Jean LAHERRÈRE PICOU (voir cette branche).

1a) Louis LAHERRÈRE, né à Sauveterre-de-Béarn le 4 décembre 1803.

1b) Pierre LAHERRÈRE, meunier, né à St-Gladie-Arrive-Munein (64) vers 1813 ; il épousa à Arbouet-Sussaute (64) le 7 octobre 1843, Jeanne CASTERETS, y née vers 1819, fille de Jean CASTERETS et Élisabeth FOURCADE.

2a) Élisabeth LAHERRÈRE, née à Sauveterre-de-Béarn le 14 juin 1845.

2b) Marie LAHERRÈRE, née à Sauveterre-de-Béarn le 6 juin 1846 ; elle épousa à Bordeaux le 9 septembre 1869, Pierre Ferdinand TISSEDOU, peintre, y né le 13 janvier 1844, fils de Jean TISSEDOU, plâtrier, et Madeleine LARTIGUE.

2c) Jeanne LAHERRÈRE, née à Sauveterre-de-Béarn le 6 mai 1848.

2d) Jeanne LAHERRÈRE, née à Sauveterre-de-Béarn le 13 avril 1849.

2e) Jean LAHERRÈRE, chaudronnier, né à Sauveterre-de-Béarn le 24 mai 1850 ; il épousa à Bordeaux le 1er juin 1876, Anne SERVILLE, née à La Réole (33) le 28 janvier 1855, fille de Jean SERVILLE et Jeanne BRASSENS.

3a) Jean Gabriel LAHERRÈRE, tourneur sur bois, né à Bordeaux le 11 septembre 1877 ; il épousa à Bègles (33) le 6 juin 1903, Léonie Eugénie SAROTTE, née à Niort (79) le 25 avril 1880, fille de Delphin Justin SAROTTE, décédé à Bègles le 11 mars 1901, et Marie BOUFFIN.

3b) Pierre Ferdinand LAHERRÈRE, tourneur sur bois, né à Bordeaux le 18 septembre 1881, y décédé le 11 juin 1953 ; il avait épousé à Talence (33) le 25 février 1911, Fernande Léontine Élisabeth PILLET, née à Bordeaux le 11 mars 1890, y décédée le 27 février 1969, fille de Louis PILLET, cuisinier, et Marie PIOT.

4a) Rolland LAHERRÈRE, né à Bordeaux le 16 août 1912, y décédé le 14 janvier 1934.

4b) Simonne Joanna LAHERRÈRE, née à Bordeaux le 9 juillet 1915, y décédée le 12 octobre 1916.

4c) Georges Ferdinand LAHERRÈRE, militaire de l'Armée de l'Air, né à Bordeaux le 18 décembre 1918, y décédé le 19 mai 1994 ; il avait épousé à Toulouse (31) le 19 août 1943, Lydie Marcelle PERNA, née à Lannepax (32) le 8 mai 1920, fille d'Antoine Henry PERNA, né à Beaucaire (32) le 23 février 1874, et Célestine PAUMÉ.

5a) Mireille Annie LAHERRÈRE, assistante commerciale, née à Bordeaux le 24 octobre 1943 ; elle épousa Jean Maurice DURAND, électronicien, né à Lyon le 10 juin 1941, fils de Georges Albert Élie DURAND, militaire de carrière, et Madeleine Marie Marguerite GOGET.

6a) Cristel Bénédicte DURAND, née à Bordeaux le 10 juin 1966 ; elle épousa le 23 août 1997, Philippe PATINGRE.

5b) Marie-France LAHERRÈRE, infirmière libérale à Vence (06), née à Baden-Baden (Allemagne) le 15 février 1948 ; elle épousa à Camblanes-et-Meynac (33) le 26 février 1972, Jean Paul Marie BOUÉ, médecin, né à Provins (77) le 24 mai 1948, fils de Roger Roland BOUÉ, inspecteur principal de l'enregistrement, et Valentine Marie Louise Nelly BIRABENT ; ils divorcèrent par jugement du Tribunal de grande instance de Dax le 9 mars 1982.

6a) Michaël Hugo BOUÉ, né à Mont-de-Marsan (40) le 21 mars 1975.

6b) Anne Céline Vanessa BOUÉ, née à Mont-de-Marsan le 7 décembre 1976.

3c) Élisabeth LAHERRÈRE, née à Bordeaux le 11 février 1885.

3d) Marie Marguerite LAHERRÈRE, née à Bordeaux le 4 février 1889, décédée à Lège (33) le 18 juin 1975 ; elle avait épousé à Talence (33) le 20 juin 1908, Georges Antoine NOEL.

2f) Louis LAHERRÈRE, né à Salies-de-Béarn le 1er mai 1852.

2g) Pierre LAHERRÈRE, né à Salies-de-Béarn le 11 mai 1853.

2h) Louis LAHERRÈRE, né à Arbouet-Sussaute le 1er avril 1855, y décédé le 20 mai suivant.

2i) Catherine LAHERRÈRE, née à Bordeaux le 18 février 1858.

2j) Jean LAHERRÈRE, né à Bordeaux le 3 janvier 1861.

7°) Pierre LAHERRÈRE, né à Salies-de-Béarn le 19 juillet 1977.

8°) Marie LAHERRÈRE, née à Salies-de-Béarn le 17 juillet 1780, y décédée le 17 décembre 1854 ; elle y avait épousé le 31 mars 1797, Jean DARRICADES, tisserand, né à Salies-de-Béarn vers 1778, y décédé le 15 octobre 1841, fils de Pierre DARRICADES et Marie BOUHEDENT.

1a) Pierre DARRICADES, tisserand, né à Salies-de-Béarn le 29 avril 1810, y décédé le 16 mai 1849 ; il y avait épousé le 15 septembre 1836, Marie SALLIER, née à Salies-de-Béarn le 1er novembre 1814, y décédée le 13 novembre 1888, fille de Jean SALLIER et Marie BAREILLE, cette dernière, fille de Pierre BAREILLE, laboureur, et **Jeanne LAHERRÈRE**, cette dernière encore, fille de **Jean LAHERRÈRE** et Marie de CASTERA.

5. Louis LAHERRÈRE, meunier, né à Salies-de-Béarn le 16 juillet 1775, y décédé le 29 décembre 1861 ; il y avait épousé le 27 janvier 1796, Marie LACOSTES, née à Salies-de-Béarn le 7 mai 1777, y décédée le 4 septembre 1852, fille de Jean LACOSTES et Jeanne MONSEGUR.

1°) Pierre LAHERRÈRE, meunier, né à Salies-de-Béarn le 17 février 1797, y décédé le 2 août 1824.

2°) Pierre LAHERRÈRE, né à Salies-de-Béarn le 10 avril 1799, y décédé le 21 juin 1857 ; il y avait épousé le 4 juin 1821, Marie SALLIER, née à Salies-de-Béarn le 31 octobre 1801, fille de Jean SALLIER et Marie BAREILLE, cette dernière, fille de Pierre BAREILLE et **Jeanne LAHERRÈRE**, cette dernière encore, fille de **Jean LAHERRÈRE** et Marie de CASTERA.

1a) Marie LAHERRÈRE, née à Salies-de-Béarn le 25 novembre 1825.

1b) Marie LAHERRÈRE, née à Salies-de-Béarn le 19 juin 1828, y décédée le 13 mars 1849 ; elle y avait épousé le 26 mars 1846, Pierre CASTEIGNAU, né à Salies-de-Béarn le 4 avril 1820, fils de Pierre CASTEIGNAU et Marie LESPARE.

1c) Marie LAHERRÈRE, née à Salies-de-Béarn le 29 juin 1830 ; elle y épousa le 28 novembre 1849, Pierre CAMY, né à Salies-de-Béarn le 25 décembre 1818, fils de Pierre CAMY et Marie DIETTE.

1d) Jean LAHERRÈRE, meunier, marchand de sel, propriétaire, né à Salies-de-Béarn le 30 avril 1832, y décédé le 17 mars 1901 ; il y avait épousé le 25 novembre 1857, Marie CASTEL-JAMES, née à Salies-de-Béarn le 6 décembre 1840, y décédée le 16 septembre 1882, fille de Jean CASTEL-JAMES et Marie DULEU.

2a) Marie Julia LAHERRÈRE, née à Salies-de-Béarn le 22 août 1859 ; elle y épousa le 25 avril 1877, Pierre HOURDEBAIGT-LARRUSSE, commerçant, camionneur, né à Salies-de-Béarn le 14 mars 1850, y décédé le 2 mars 1904, fils de Jean HOURDEBAIGT-LARRUSSE, décédé à Salies-de-Béarn le 29 septembre 1872, et Marthe COUSSIRAT, décédée à Salies-de-Béarn le 2 octobre 186,

2b) Marie Amélie LAHERRÈRE, née à Salies-de-Béarn le 3 octobre 1861, y décédée le 18 avril 1869.

2c) Adèle LAHERRÈRE, née à Salies-de-Béarn le 21 décembre 1863 ; elle y épousa le 25 mai 1887, Frédéric Alexandre LAGARDE, comptable, né à Montaigu-de-Quercy (82) le 28 mars 1863, fils de Pierre LAGARDE et Eugénie DUSSAUX.

1e) Marie LAHERRÈRE, née à Salies-de-Béarn le 16 avril 1834, décédée à Guinarthe-Parentiès (64) le 30 juillet 1905 ; elle avait épousé à Salies-de-Béarn le 25 novembre 1857, Jean CAMY, meunier, né à Salies-de-Béarn le 17 mars 1823, décédé à Guinarthe-Parentiès le 13 mai 1904, fils de Pierre CAMY et Marie DIETTE.

1f) Marthe LAHERRÈRE, née à Salies-de-Béarn le 11 mai 1836.

1g) Marie LAHERRÈRE, née à Salies-de-Béarn le 1er février 1838.

3°) Suzanne LAHERRÈRE, née à Salies-de-Béarn le 27 novembre 1801, y décédée le 29 juillet 1942 ; elle y avait épousé le 1er février 1820, Pierre CASTERA-MAYCO, né à Salies-de-Béarn le 1er février 1799, décédé à Athoas-Aspis le 14 mai 1880, fils de David CASTERA-MAYCO et Anne LACLAU-PECHICHOUA.

4°) Marthe LAHERRÈRE, née à Sauveterre-de-Béarn le 17 juin 1804 ; elle épousa à Salies-de-Béarn le 20 janvier 1823, Jean LAFFITTE, meunier, né à Salies-de-Béarn le 13 mai 1784, y décédé le 22 octobre 1830, fils de Mathieu LAFFITTE et Anne MADONNE.

5°) Scholastique LAHERRÈRE, née à Sauveterre-de-Béarn le 6 mars 1807 ; elle épousa à Salies-de-Béarn le 16 décembre 1830, Pierre LAFFARGUE, né à Castagnède (64) le 24 octobre 1808, fils de Jean LAFFARGUE.

6°) Marie LAHERRÈRE, née à Sauveterre-de-Béarn le 26 janvier 1809, décédée à Salies-de-Béarn le 14 août 1843.

7°) Pierre LAHERRÈRE, qui suit.

8°) Jeanne LAHERRÈRE, née à Salies-de-Béarn le 18 septembre 1814 ; elle épousa à Andrein (64) le 2 octobre 1834, Jean MASSOUE, y né le 7 octobre 1752, fils de Pierre MASSOUE et Jeanne SUPERBORDE.

9°) Louis LAHERRÈRE, né à Salies-de-Béarn le 15 juillet 1817.

10°) Louis LAHERRÈRE, né à Salies-de-Béarn le 2 mai 1819.

6. Pierre LAHERRÈRE, boulanger, aubergiste, né à Sauveterre-de-Béarn le 8 février 1812, décédé à Orthez le 16 septembre 1869 ; il avait épousé à Salies-de-Béarn le 19 janvier 1841, Marie HIRIART ou IRIART, née à Domezain (64) le 24 août 1811, fille de Laurent HIRIART et Marie ELISSABERATZ.

1°) Louis LAHERRÈRE, né à Salies-de-Béarn le 17 janvier 1842.

2°) Marie LAHERRÈRE, née à Salies-de-Béarn le 25 janvier 1843, y décédée le 8 août 1846.

3°) Jeanne Marie LAHERRÈRE, née à Salies-de-Béarn le 9 janvier 1844 ; elle épousa à Orthez le 5 novembre 1873, Daniel POUSTIS, boulanger, né à Puyoo (64) le 11 juin 1842, fils de Pierre POUSTIS, cultivateur, et Madeleine LESBORDES.

4°) Claire LAHERRÈRE, née à Salies-de-Béarn le 7 août 1846, y décédée le 12 septembre suivant.

5°) Théodore LAHERRÈRE, né à Salies-de-Béarn le 2 octobre 1847, y décédé le 28 juillet 1849.

6°) Laurent LAHERRÈRE, employé de commerce, pus négociant à Pau, né à Salies-de-Béarn le 18 septembre 1848 ; il avait épousé à Pau le 26 janvier 1876, Marie Louise LARROZE, y née le 24 avril 1858, fille de Jacques LARROZE, sabotier, et Marie DIBAT.

1a) Étienne Jacques Louis Joseph LAHERRÈRE, né à Pau le 2 janvier 1883, décédé à Biarritz le 6 octobre 1955 ; il avait épousé à Constantinople (Turquie) le 25 août 1920, sa cousine, **Laurence Émilie LAHERRÈRE** (voir plus loin dans cette branche).

7°) Félix LAHERRÈRE, qui suit.

7. Félix LAHERRÈRE, chaudronnier, né à Salies-de-Béarn le 14 mai 1850 ; il épousa à Tarbes le 26 juillet 1876, Victoria Léonie MAUMUS, couturière, y née le 19 avril 1854, fille de Dominique MAUMUS, tourneur sur bois, et Romaine CASTAIN.

1°) Laurence Émilie LAHERRÈRE, née à Tarbes le 2 juillet 1880, décédée à Biarritz le 27 janvier 1964 ; elle avait épousé à Constantinople (Turquie) le 25 août 1920, Étienne **Jacques Louis Joseph LAHERRÈRE**, son cousin germain : voir ci-dessus.

2°) Marie LAHERRÈRE, née à Tarbes (65) le 29 janvier 1882, décédée à Biarritz le 8 juillet 1957.

3°) Henri Émile Pierre LAHERRÈRE, qui suit.

8. Henri Émile Pierre LAHERRÈRE, fondé de pouvoir, né à Tarbes (65) le 2 juin 1884, décédé à Mulhouse (68) le 29 août 1926 ; il y avait épousé le 26 juillet 1909, Marie Anne DIETRICH, née à Mulhouse le 28 janvier 1884, fille de Anton DIETRICH et Karolina SOEHNLEN.

1°) Marie Antoinette LAHERRÈRE, née à Mulhouse le 7 octobre 1912, y décédée le 5 juin 2001.

2°) Marie Marguerite Léonie Odile Bernadette LAHERRÈRE, née à Mulhouse le 5 décembre 1919, y décédée le 18 mai 2005.

3°) Marie Louis Jean Pierre LAHERRÈRE, qui suit.

4°) Marie Paul Laurent Michel LAHERRÈRE, né à Mulhouse le 22 avril 1924, décédé à Soultz-Haut-Rhin (68) le 25 octobre 2018.

5°) Pierre Jacques Joseph Marie LAHERRÈRE, prêtre, né à Mulhouse le 24 février 1927, décédé à Paris 12e le 3 octobre 1989.

9. Marie Louis Jean Pierre LAHERRÈRE, contre-maître, né à Mulhouse (68) le 20 octobre 1921, décédé à Algrange (57) le 16 octobre 2005 ; il avait épousé à Esch-sur-Alzesse (Luxembourg) le 20 juin 1955, Marguerite Josée, dite Margot LIMPACH, née à Dudelange (Luxembourg) le 19 août 1921, fille de Aloys Ferdinand LIMPACH et Hermine BAUM.

1°) Marie Annik LAHERRÈRE, née à Esch-sur-Alzesse le 16 avril 1956.

2°) Marie Laure LAHERRÈRE, née à Esch-sur-Alzesse le 20 janvier 1959.

BRANCHE LAHERRÈRE SAINT-PICQ à Bérenx, St-Boès, Orthez...

1. **N. ST-PICQ LAHERRÈRE**, sur lequel nous n'avons rien ; il épousa Suzanne LARBEIGT, dont il eut au moins :

- 1°) Jean Jacques ST-PICQ-LAHERRÈRE, qui suit.
- 2°) Pierre LAHERRÈRE, parrain de son neveu Jean-Pierre.
- 3°) Jean LAHERRÈRE, auteur de la **Branche LAHERRÈRE-SOUVIRAA**, qui suivra.

2. **Jean Jacques ST-PICQ LAHERRÈRE**, né à Bérenx (64) vers 1710-1715 ; il y épousa d'abord le 12 août 1748, Jeanne LAMOURET, née à Baigts-de-Béarn (64) le 2 octobre 1717, décédée à Bérenx le 24 août 1753, fille de David LAMOURET et Catherine DAUSEMOURT ; puis Anne LOUSTEIG.

Il est très probable que ce soit ce Jean Jacques LAHERRÈRE, qui épousa Marie BERTRAND, qui serait donc sa première épouse – et cela correspondrait mieux avec les dates - dont il aurait eu un fils :

- 1°) Jean LAHERRÈRE, né à Orthez le 1er avril 1737 ; il reçut pour parrain, Jean LAHERRÈRE, et pour marraine, Marie GIBIE.
- 2°) Jeanne ST-PICQ, née à Baigts-de-Béarn le 27 août 1748 ; elle épousa Pierre LARTIGUE, dont elle eut au moins :

- 1a) Jacques LARTIGUE, né à Bérenx le 4 septembre 1781, baptisé au temple de Salles-Mongiscard . Il reçut pour parrain, Jean Jacques ST-PICQ, son grand-père, et pour marraine, Marie LAHITTE.

- 3°) Jean ST-PIC LAHERRÈRE, qui suit.

- 4°) Jean Pierre LAHERRÈRE, née du second mariage, brigadier forestier, né à Orthez (64), maison Laherrère, le 29 mai 1778 ; il reçut pour parrain, **Pierre LAHERRÈRE**, son oncle, et pour marraine, Suzanne LARBEIGT, de Bérenx, sa grand-mère ; il est décédé à St-Boès (64) le 13 novembre 1832. Il avait épousé à Orthez le 10 juin 1811, Jeanne MARLADOT dit TOURON, couturière, y née le 18 mai 1786, fille de David MARLADOT dit TOURON et Jeanne CROHARRÉ-LAHARGOU ; mariage en présence notamment de **Jean LAHERRÈRE**, né vers 1775, cousin, et **Jean LAHERRÈRE SOUVIRAA**, né vers 1778, aussi cousin.

- 1a) Jeanne LAHERRÈRE, née à St-Boès le 16 juin 1812 ; elle reçut pour parrain, Pierre LAHERRÈRE, né en 1737, laboureur à St-Boès, et pour marraine, Jeanne CROHARRÉ-LAHARGOU, sa grand-mère maternelle. Elle épousa à Orthez le 17

novembre 1840, Jacob MIRAMONDE, laboureur, né à Bellocq (64) le 10 juin 1814, fils de Pierre MIRAMONDE, décédé à Bérenx le 9 juin 1837, et Jeanne GAUYACQ.

1b) Pierre LAHERRÈRE, cantonnier, né à St-Boès le 16 octobre 1813 ; il épousa à Orthez le 6 avril 1858, Jeanne Suzette BARBÉ dit CONSTANTI, né à Baigts-de-Béarn le 6 décembre 1829, fils de Daniel BARBÉ dit CONSTANTI et Jeanne BALANGUÉ ; dont au moins :

2a) Louise Françoise LAHERRÈRE, couturière, née à Orthez le 23 septembre 1861 ; elle y épousa le 28 juillet 1894, Pierre GUICHENEY, sabotier, né à Ossages (Landes) le 13 novembre 1867, fille de Bernard GUICHENEY et Engrâce RONGAU.

1c) Antoine LAHERRÈRE, laboureur, né à St-Boès le 23 mars 1816, décédé à Orthez le 26 janvier 1893 ; il avait épousé d'abord à Orthez le 19 février 1850, Anne GRUSSAUTE, née à Bérenx le 8 décembre 1813, décédée à Orthez le 2 janvier 1852, fille de Jean GRUSSAUTE ; puis à Orthez le 22 novembre 1853, Anne Marguerite CANTON, née à Arance (64) le 13 février 1818, décédée à Orthez le 19 janvier 1875, fille de Pierre CANTON et Marie DARYAU ; mariage en présence notamment de Jean RAPETOUS, né vers 1826, cousin de l'époux. Dont du second mariage :

2a) Jeanne LAHERRÈRE, née à Orthez, maison Bordenave, le 3 septembre 1854 ; elle épousa à Orthez le 4 juillet 1882, Jean LABASTE, forgeron, demeurant à Bordeaux, né à Baigts-de-Béarn le 16 décembre 1852, fils de Pierre LABASTE et Anne MICHÉ.

2b) Pierre dit Jean LAHERRÈRE, né à Orthez, maison Lesparde le 9 avril 1858, y décédé le 4 mars 1936. Il avait épousé à Orthez le 15 janvier 1887, Jeanne Pauline COYLAA-BETAT, couturière, née à Montestrucq (64) le 21 septembre 1862, décédée à Orthez le 14 avril 1922, fille de Pierre COYLAA-BETAT, décédé à Montestruc le 6 février 1867, et Marie LABASTIE.

3a) Paul Antoine LAHERRÈRE, maître sellier au 56e R.A. à Montpellier, né à Orthez le 29 octobre 1887, décédé à Montpellier (34) le 22 mars 1965 ; il y avait épousé le 9 juin 1951, Clémence RAYMOND, commerçante, née à Avignon (84) le 8 juillet 1884, décédée à Montpellier le 27 janvier 1972, fille de Jean Barthélémi Clément RAYMOND, laitier, et Marie Justine ARNAUD.

3b) Henri Eugène LAHERRÈRE, directeur départemental des PTT de la Gironde, né à Orthez le 3 mai 1891, y décédé le 16 août 1967 ; décoré de la Croix de Guerre, avait le grade de capitaine, fait prisonnier à Olsztynek (Pologne) puis à Hohenstein (Allemagne), stalag II D, le 3 mars 1941. Il

avait épousé à Orthez le 9 novembre 1921, Jeanne Marguerite BAUER-DUFAU-GENTIER, née à Paris 10e le 16 novembre 1903, décédée à Orthez le 9 décembre 1963, fille de Lina BAUER.

4a) Eugénie Suzanne Jeanne LAHERRÈRE, née à Toulouse (31) le 2 avril 1923 ; elle épousa à Caudéran (33) le 11 mars 1947, Jacques André Jean MOUTET-FORTIS, industriel, sénateur des Pyrénées Atlantiques, né à Orthez le 31 mars 1924, y décédé le 23 avril 1998, fils de Pierre Georges MOUTET FORTIS et Suzanne BOURSIER.

Devenu sénateur le 29 juillet 1980 (en remplacement de Michel LABEGUERIE, décédé), il est élu le 25 septembre 1983, et ne sera pas réélu le 1er octobre 1992. Membre de la Commission des affaires économiques, Membre du groupe Union Centriste. Il était également Maire d'Orthez, conseiller général.

Outre ses mandats électoraux, Jacques MOUTET-FORTIS devint président-directeur général du « Tissage Moutet », une maison prestigieuse née en 1919, qui développe un savoir-faire exceptionnel pour tisser du linge basque et du linge jacquard, à Orthez, dans le Béarn. Tisseur et éditeur de talent, « Tissage Moutet » tisse aujourd'hui pour des designers, des musées internationaux, des chefs étoilés.

5a) Georges Henri Michel MOUTET-FORTIS, né à Caudéran (33) le 29 février 1948 ; il épousa à Salles-Mongiscard (64) le 6 avril 1968, Catherine Alice LEROUX, née à Oran (Algérie) le 20 septembre 1950, fils de Claude Ernest LEROUX, professeur, et Micheline Hélène PAGES.

6a) Stéphanie MOUTET-FORTIS, avocate à Orthez, mariée à Jean-Paul LAFONT, dont :

7a) Agathe LAFONT, née le 4 septembre 1991.

7b) Martin LAFONT, né le 30 septembre 1993.

6b) Dorothée MOUTET-FORTIS, née le 2 mars 1973.

6c) Benjamin MOUTET-FORTIS, né le 11 septembre 1982.

5b) Jean Bernard Yves MOUTET-FORTIS, né à Caudéran le 13 décembre 1949 ; il épousa à Paris 5e le 26 juin 1973, Annick Joëlle LE GUEN, née à Dax (40) le 20 novembre

1951, fille de Yves Jean LE GUEN, prospecteur, et Huguette Jeanne Mauricette LOUVEL.

6a) Alexandra MOUTET-FORTIS, née le 1er janvier 1974.

6b) David MOUTET-FORTIS, né le 1er janvier 1974.

5c) Michel MOUTET-FORTIS, marié à Martine CARNAC, analyste financière, dont :

6a) Cécile MOUTET-FORTIS

6b) Mélanie MOUTET-FORTIS

5d) Corinne Jeanne Caroline MOUTET-FORTIS, née à Orthez le 2 février 1967.

4b) Magdeleine Henriette Élisabeth LAHERRÈRE, née à Tarbes (65) le 24 novembre 1925 ; il épousa à Caudéran (33) le 12 novembre 1955, Bernard Paul Marie MOUREAU, administrateur civil, né à Bordeaux le 24 mai 1925.

5a) Sophie Marthe Denis MOUREAU, né à Boulogne (92) le 2 décembre 1957.

5b) Jean Eric Gomer Henri MOUREAU, né à Arcachon (33) le 20 juin 1960.

4c) Monique Marthe Marguerite LAHERRÈRE, née à Caudéran le 22 août 1927 ; elle épousa à Bayonne le 9 avril 1951, Pierre Marie Bernard MENNES, né à St-Louis (Sénégal) le 4 juin 1926, fils de François MENNES et Andrée Marie BOISSET.

4d) Jean Henri Louis LAHERRÈRE, né à Pau le 30 mai 1931 ; il épousa à Caudéran le 10 novembre 1954, Marguerite Marie NICOT, née à Boulogne-sur-Mer (62) le 18 février 1928, fille de Victor Guillaume Marie NICOT, directeur d'usine, né à Douarnenez (29) le 21 juillet 1875, et Marie Françoise SALICETTI, née à Bône (Algérie) le 13 décembre 1891.

Ancien élève de l'École Polytechnique, ingénieur pétrolier, il a travaillé pendant 37 ans pour Total, la compagnie pétrolière française. Ses travaux sur les sondages de réfraction sismique ont contribué à la découverte du plus grand champ pétrolier d'Afrique.

5a) David Jean LAHERRÈRE, né à Mount Lawley, Perth (Australie), adopté par Jean LAHERRÈRE et son épouse, par décision rendue le 5 mai 1966 par la Cour suprême de

l'Australie occidentale ; cette décision a été déclarée exécutoire en France par jugement du Tribunal de Grande Instance de la Seine, rendu le 4 novembre 1966. David Jean LAHERRÈRE est décédé à Tournon-Saint-Martin (36) le 10 décembre 2014 ; il avait épousé à Boussay (37) le 25 juillet 1987, Claire Yvette Marie MERRIEN, dont :

6a) Jean Charles Arnaud LAHERRÈRE, né à Toulon (83) le 20 décembre 1987.

5b) Véronique Françoise Jeanne LAHERRÈRE, née à Mount Lawley, Perth (Australie) le 21 octobre 1966, sœur jumelle de David ci-dessus ; elle est décédée à Paris 3e le 29 juillet 1999.

4e) Jacques Pierre Michel LAHERRÈRE, né à Bordeaux le 10 novembre 1936 ; ingénieur ENSCB (École Nationale Supérieure de Chimie, de Biologie et de Physique) ; il épousa à Orthez le 6 août 1962, Christine FROUTÉ, née à Toulouse le 29 juin 1938, professeure certifiée de Sciences Naturelles, fille de Pierre François Léon FROUTÉ et Suzanne Louise Marie AVMIGINIAC.

5a) Frédéric Pierre Henri LAHERRÈRE, né à Pau le 7 mars 1964, décédé aux États-Unis le 19 mars 1995.

5b) Florence LAHERRÈRE, née à Pau le 23 novembre 1965.

3c) Marguerite Suzanne LAHERRÈRE, institutrice, née à Orthez le 24 mai 1893, y décédée le 20 février 1943.

3d) Charles Jean LAHERRÈRE, receveur des PTT, né à Orthez le 19 janvier 1895, y décédé le 5 octobre 1975 ; il avait épousé à Toulouse le 18 septembre 1920, Anne Marie Antoinette LARY, née à Condom (32) le 25 août 1895, fille de Jean LARY, marchand de chaussures, et Anne LANDIN.

4a) Pauline Jeanne Marguerite LAHERRÈRE, née à La Roche-sur-Yon le 4 février 1926, décédée à Orthez le 3 mai 2008 ; elle avait épousé à Lectoure (32) le 31 août 1946, André Jules Joseph LANDRAIN, sergent d'aviation, né à Arras (62) le 24 avril 1922, décédé au Parcq (62) le 27 juillet 1982, fils de Camille Joseph LANDRAIN et Marie Julie VRANKEN.

5a) Jocelyne Anne LANDRAIN, née à Auxerre (89) le 9 août 1947 ; elle épousa à Pau le 18 décembre 1973, Yves Jean

BIETENHADER, militaire de carrière, né à Tizi-Ouzou (Algérie) le 7 décembre 1943, dont :

6a) Gilles Sylvain BIETENHADER, né aux Mureaux (78) le 2 décembre 1976.

5b) Hélène LANDRAIN, née à Bagnères-de-Luchon (31) le 25 juillet 1949 ; elle épousa à Orthez le 4 février 1974, Édouard Jean CAZANAVE, agriculteur, né à Villeseure (64) le 10 novembre 1934, y décédé le 23 novembre 2013, divorcé de Gisèle Renée Simone CAZAUBON, et fils de Jean Baptiste CAZANAVE et Jeanne Amélie CAZALA.

6a) Charles Jean Baptiste CAZANAVE, né à Orthez le 4 juillet 1975.

6b) Franck Samuel CAZANAVE, né à Orthez le 25 juillet 1976.

3e) Raymond Maurice LAHERRÈRE, économiste, né à Orthez, maison St-Cluque, le 8 mars 1897, décédé à San Francisco (Californie, USA) le 6 septembre 1955 ; il avait épousé à Bayonne le 27 septembre 1919, Suzanne Léonie Marie BORDAGORRY, née à Bahasque-Lapiste (64) le 20 mai 1897, décédée à Oloron-Ste-Marie le 16 septembre 1977, fille de Vincent Jean Guillaume BORDAGORRY-ELIZALDE, employé de commerce, et Mathilde Marie Adélaïde FRANÇOIS-PAQUIER.

4a) André Vincent Jacques LAHERRÈRE, vendeur, né à Bayonne le 6 octobre 1920, décédé à San Ramon, dans le comté de Contra Costa (Californie, USA) le 3 mai 1991 ; il avait épousé dans le comté de Washoë (Nevada, USA) le 3 septembre 1952, Marie Louise Jeanne DABACENS dit PRAT, née à Arette (64) le 4 mai 1923, fille de Jean Pierre DABACENS dit PRAT et de Marie Anne SUPERVILLE.

5a) Annie Bernadette LAHERRÈRE, née à San Francisco (Californie, USA) le 3 juillet 1954 ; elle est la mère d'une fille :

6a) Crystal LAHERRÈRE, née à Palo Alto (Californie, USA) le 19 mars 1979.

5b) Raymond Vincent LAHERRÈRE, né à San Francisco (Californie, USA) le 24 mars 1956 ; il épousa à San Mateo (Californie, USA) le 7 août 1976, Susan ANDERSON, née à

Roch Island (Illinois, USA) le 5 mars 1957 ; divorcés en 1991; ils eurent 3 enfants :

6a) Megan LAHERRÈRE, née à Redwood City (Californie, USA) le 15 avril 1980 ; elle épousa à Menlo Park (Californie) le 28 février 2004, Jason Carl WAGONER, dont :



7a) Justin Carl WAGONER, né à Rocklin (Californie) le 15 juillet 2004.

6b) Vincent LAHERRÈRE, né à Redwood City (Californie, USA) le 18 février 1983 ; il épousa à Millbrae (Californie) le 10 mars 2012, Sharona SASOUNIAN, née à San Francisco (Californie) le 26 juin 1980, dont :

7a) Jacob LAHERRÈRE, né à Redwood (Californie) le 23 août 2012,

7b) Charles LAHERRÈRE, né à Redwood le 10 mars 2016.

7c) Asthon LAHERRÈRE, né à Redwood le 21 décembre 2019.

6c) Jacques LAHERRÈRE, né à Redwood City (Californie, USA) le 7 janvier 1986. Père de deux enfants :

7a) André John LAHERRÈRE, né à Mount Shasta (Californie) de sa relation avec Alley Rose SHIPLEY.

7b) John Colt LAHERRÈRE, né à Redding le 26 juin 2020, de sa relation avec Heather Jo DURFEE.

4b) Roger Frédéric Lucien LAHERRÈRE, ingénieur civil, né à Bayonne le 4 mai 1923, décédé à Pessac (33) le 17 octobre 1990 ; après un premier mariage, il épousa ensuite à Oloron-Ste-Marie (64) le 24 février 1966, Élise Catherine DABACENS dit PRAT, y née le 11 septembre 1941, dont :

5a) Patricia LAHERRÈRE, née du premier mariage à Lakewood (New-Jersey, USA) le 25 mars 1953 ; elle épousa Miguel ARGUELLES, né à Trenque-Nuquen (Argentine) le 9 mai 1947, dont :

6a) Maurice ARGUELLES, né à Miami (Floride, USA) le 7 octobre 1976.

6b) André ARGUELLES, né à Miami le 1er juin 1980.

5b) Sandra LAHERRÈRE, née à San Francisco (Californie, USA) le 25 janvier 1957 ; elle épousa John VAN STEYN, né à Escalon (Californie) le 4 janvier 1951, dont :

6a) Christopher VAN STEYN, né à Coconut Groue (Floride) le 28 février 1986.

6b) Vanessa VAN STEYN, née à Walnut-Creek (Californie) le 22 février 1989.

5c) Isabelle Suzanne Anne LAHERRÈRE, née à Saltburn (Comté du Yorkshire, Angleterre) le 6 décembre 1966 ; elle épousa à Dubaï (Émirats Arabes Unis) le 22 juin 2006, Mohamed Sajid POUDIAPURAYL, né à Pondicherry (Inde) le 19 novembre 1964.

5d) Muriel Andréa LAHERRÈRE, née à Tripoli (Liban) le 4 septembre 1969.

4c) Marcel René LAHERRÈRE, né à Bayonne le 28 mars 1930, y décédé le 11 juin suivant.

4d) Annie Renée LAHERRÈRE, née à Bayonne le 5 septembre 1935, décédée à Santiago (Chili) le 27 octobre 1939.

2c) Jacob LAHERRÈRE, charpentier, né à Orthez, maison Laherrère, le 11 août 1861, y décédé, maison Bordenave, le 22 janvier 1904.

1d) Joseph LAHERRÈRE, maçon, né à St-Boès le 3 juin 1819, y décédé le 13 avril 1871 ; il avait épousé à Orthez le 18 novembre 1845, Marie SARTHOU, née à Orthez le 13 août 1819, y décédée le 18 septembre 1876, fille de Jean SARTHOU, cordonnier, décédé à Orthez le 14 mai 1838, et Suzanne LAHITTE.

2a) Jean Henri LAHERRÈRE, né à Orthez le 21 février 1846.

2b) Pierre LAHERRÈRE, tailleur de pierres, né à Orthez le 19 septembre 1848 ; il fut condamné à Pau en 1875 (matricule 7814-4611) et envoyé au bagne de Nouvelle-Calédonie sur le navire le « Rhin » ; il est décédé à Nouméa le 28 août 1886.

2c) Jeanne LAHERRÈRE, née à Orthez le 6 avril 1864 ; elle y épousa le 16 novembre 1885, son cousin, Pierre **Victor LAHERRÈRE**, laboureur, né à Orthez le 9 avril 1859, fils de **Pierre LAHERRÈRE** et Marie ARRIUS. **Voir branche LAHERRÈRE-SOUVIRAA.**

1e) Jacob LAHERRÈRE, cantonnier, né à St-Boès le 27 février 1824 ; il y épousa le 29 avril 1856, Marie SAUDE, née à Orthez le 2 décembre 1826, fille de Jean SAUDE et Jeanne LESPARE.

1f) Jeanne LAHERRÈRE, née à St-Boès le 3 mars 1826 ; elle épousa à Orthez le 12 février 1863, Mathieu BOUZOM, tanneur, né à Orthez le 13 octobre 1823, y décédé le 25 novembre 1893, fils de Armand BOUZOM, décédé à Orthez le 7 décembre 1859, et Marie CARALIS, décédée à Orthez le 22 février 1828.

5°) Pierre LAHERRÈRE, laboureur, né à Orthez le 1er juin 1782, y décédé le 2 janvier 1840 ; il épousa Élisabeth PEDEZERT, née vers 1785, dont il eut :

1a) Pierre LAHERRÈRE, vigneron, né à St-Boès le 16 mai 1806, décédé à Castétis le 7 septembre 1879 ; il épousa à Orthez le 26 janvier 1847, Marie LUBEIGT, cuisinière, née à Balansun (64) vers 1815, décédée à Castétis le 4 août 1894, fille de Jean LUBEIGT, décédé à Sault-de-Navailles (64) le 22 août 1822, et Anne LAULHÉ.

2a) André LAHERRÈRE, laboureur, né à Orthez le 27 octobre 1847 ; il épousa à Castétis le 29 octobre 1873, Jeanne MALÉ, jardinière, née à Sarpourenx (64) le 1er janvier 1853, fille de Jean MALÉ, jardinier, décédé à Sarpourenx le 29 décembre 1869, et Catherine LAFONT-BASQUE.

3a) Jean Édouard LAHERRÈRE, cultivateur, né à Castétis (64), maison Crabos, le 20 octobre 1876, décédé à Aubervilliers (93) le 20 avril 1955 ; il avait épousé à Orthez le 24 janvier 1907, Marie Jeanne DAUBAGNA, née à Bugnein (64) le 7 mars 1885, décédée à Castétis le 1er février 1952, fille de Marcel DAUBAGNA, fruitier, et Glaserie Marie MOURLANNE-CLAVERIE.

4a) André LAHERRÈRE, cadre de l'industrie, né à Orthez, maison Crabos, le 25 juin 1908, décédé à Argenteuil (95) le 10 septembre 1986 ; il avait épousé à Paris 10e le 10 octobre 1942, Yvette Andrée FLEURANT, employée de bureau, née à Châlons-sur-Marne (51) le 24 octobre 1921, décédée au Dorat (87) le 16 mars 2016.

5a) Claude René LAHERRÈRE, chimiste, né à Bois-Colombes (92) le 23 juillet 1943, décédé à Draguignan (83) le 19 septembre 2020 ; il avait épousé à Blond (87) le 28

juillet 1966, Michelle Jacqueline CHAUZAT, employée PTT, y née le 13 octobre 1943.

6a) Stéphanie Sophie LAHERRÈRE, née à Argenteuil (95) le 26 août 1970.

5b) Daniel LAHERRÈRE, reporter, né à Argenteuil (95) le 4 avril 1947, décédé à Créteil (94) le 24 mars 2004 ; il avait épousé au Plessis-Robinson (92) le 6 juin 1970, Christiane Marie Jeanne Olga GAMÉ, coupouse, née à Paris 12e le 22 avril 1945, dont :

6a) Franck LAHERRÈRE, né à Argenteuil (95) le 9 avril 1972.

6b) Fabien LAHERRÈRE, né à Charenton-le-Pont (94) le 14 octobre 1980.

4b) Marcel LAHERRÈRE, médecin, né à Castétis le 27 décembre 1909, décédé à Paris 13e le 6 décembre 1982 ; il y avait épousé, dans le 9e, le 29 février 1936, Simone Geneviève Mauricette LOUIS, née à Pantin (93) le 29 novembre 1912, fille de Henri Albert LOUIS, pharmacien, et Marthe Marie CARDINAL.

5a) Jacqueline Suzanne Andrée LAHERRÈRE, pharmacienne, née à Paris 9e le 7 janvier 1937 ; elle épousa à Paris 10e le 23 juin 1960, Marcel Michel KROSS, pharmacien, né à Paris 14e le 27 décembre 1927, décédé à Montfermeil (93) le 24 septembre 1986, époux divorcée de Rebecca Renée GOLSZREIJN, dont :

6a) Caroline KROSS, née à Neuilly-sur-Seine le 29 avril 1961 ; elle épousa à Reims le 17 novembre 1990, Philipp Gérard MC LAUGHLIN.

6b) Jean Philippe André KROSS, né à Neuilly-sur-Seine le 20 septembre 1963 ; il épousa à Gagny (93) le 8 juin 1996, Isabelle SANCHEZ, née à Limoux (11) le 7 juillet 1965, dont :

7a) Valentine KROSS, née à Paris 13e le 10 août 1990.

7b) Éloïse KROSS, née à Paris 13e le 12 mai 1997.

7c) Sébastien Marcel KROSS, né à Paris 13e le 4 mai 1999.

6c) Stéphanie KROSS, née à Neuilly-sur-Seine le 18 janvier 1966 ; elle épousa Jacques RIVET, dont :

7a) Anton Louis RIVET, né à Nice le 22 juillet 1994.

7b) Keana Maureen RIVET, née à Nice le 7 octobre 1997.

5b) Monique Raymonde Henriette LAHERRÈRE, médecin, né à Cabourg (14) le 27 août 1939 ; elle épousa Gérard Alexandre Gaston GAUVIN, dont :

6a) Géraldine GAUVIN, née à Paris 10e le 4 octobre 1961.

6b) Clotilde GAUVIN, née à Paris 10e le 28 avril 1967.

6c) Guillaume François Alexandre Marcel GAUVIN, pilote, né à Paris 10e le 7 décembre 1968 ; il épousa à Boulogne-Billancourt (92) le 28 mars 1998, Alexandra BOWIE WILSON, née à Camperdown (Sydney, Australie) le 11 mai 1971, fille de John BOWIE WILSON, banquier, et Helen Mary HENDERSON.

7a) Chloé GAUVIN, née à Neuilly-sur-Seine le 8 août 1998.

5c) Danièle Jacqueline LAHERRÈRE, visiteuse médicale, née à Aubervilliers (93) le 26 juin 1941 ; elle épousa d'abord à Paris 16e le 5 juin 1963, Jean-Claude REVEILLAUD ; mariage dissous par jugement de divorce du Tribunal de grande instance de la Seine en date du 6 juin 1967 ; elle épousa ensuite à Paris 9e le 19 juin 1969, Jean-Claude AVRIL, gérant de société, né à Paris 2e le 22 octobre 1930, gérant de société, décédé à Neuilly-sur-Seine (92) le 24 février 1992, dont :

6a) Florence REVEILLAUD, née à Vincennes (94) le 26 novembre 1963 ; mariée, elle est la mère de Carlotta et de Luis.

6b) Romain AVRIL, né à Paris 16e le 20 mars 1971. pacsé puis séparé de Inès PELLAROQUE, née à Reims (51) le 6 mai 1981, dont :

7a) Antoine Claude Jean-Luc AVRIL, né à Toulouse le 23 juin 2012.

4c) Pierre LAHERRÈRE, chauffeur d'automobiles, né à Castétis le 5 février 1912, décédé le 24 juillet 1999 ; il avait épousé à Castétis le 21 août 1937, Philippine Lucie LAMOTHE, née à Salles-Mongiscard le 28 mai 1918, fille de Jean Joseph LAMOTHE et Rosalie VIERGE.

5a) Nicole LAHERRÈRE, mariée à Jacques ROGER.

5b) Michèle Andrée Lucienne LAHERRÈRE, née à Castétis le 1er novembre 1939 ; elle épousa à Paris 2e le 20 décembre 1966, Hendrikus Nicolaas Franciscus VAN BEUSEKOM, né à Abcoude (Pays-Bas) le 3 juin 1939, dont :

6a) Dorothee VAN BEUSEKOM

3b) Anne LAHERRÈRE, née à Castétis le 12 août 1882.

3c) Pierre LAHERRÈRE, valet de chambre, né à Castétis le 25 octobre 1885 ; il épousa à Bordeaux le 13 janvier 1912, Amélie MICHEL, femme de chambre, née à Piégut-Pluviers (24) le 18 décembre 1886, décédée à Bordeaux le 18 juillet 1970, fille de François MICHEL et Marie GOURDY.

2b) Marie LAHERRÈRE, née à Orthez le 30 avril 1850.

1b) Marie LAHERRÈRE, née à St-Boès le 14 mai 1811 ; elle épousa à Orthez le 21 août 1832, Barthélémy LAFARGUE, vigneron, né à Orthez le 29 octobre 1807, fils de André LAFARGUE et Jeanne HEUGA.

1c) Marie Louise LAHERRÈRE, née à St-Boès le 22 octobre 1818 ; elle épousa à Orthez le 26 janvier 1847, Pierre MONTANÉ, laboureur, né à Salles-Mongiscard le 28 juin 1822, fils de Pierre MONTANÉ et Marie TUYAA.

3. Jean ST-PICQ LAHERRÈRE, laboureur, né à Bérenx le 14 février 1751, y décédé le 25 août 1818 ; il avait épousé à Bérenx le 25 février 1775, Marie NAVARROU, née à Athoas-Aspis (64) le 24 mars 1756, fille de Jean NAVARROU et Jeanne BARTHE.

1°) Jeanne ST-PICQ LAHERRÈRE, né à Bérenx le 10 octobre 1780.

2°) Jean Jacques ST-PICQ LAHERRÈRE, baptisé au temple de Bérenx le 6 avril 1783, en présence de Jean Jacques ST-PICQ LAHERRÈRE, grand-père du baptisé, et Jeanne ST-PICQ LAHERRÈRE, sa tante. Il épousa à Bérenx le 19 septembre 1808, Marthe d'ANDRIEU, fille de Pierre d'ANDRIEU et Jeanne HILLHANNAT.

1a) Jean ST-PICQ LAHERRÈRE, né à Bérenx le 6 avril 1811.

1b) Marie ST-PICQ LAHERRÈRE, couturière à Toulouse, née à Bérenx le 21 janvier 1818 ; elle épousa à Pau le 23 avril 1853, Jean CAMILOU, ébéniste, né à Nay (64) le 21 octobre 1824, fils de Jean CAMILOU et Marguerite REU.

3°) Arnaud ST-PICQ LAHERRÈRE, laboureur, né à Bérenx le 28 décembre 1788, y décédé le 13 novembre 1855 ; il épousa à Salles-Mongiscard (64) le 13 février 1813, Marie BARBÉ dit CONSTANTI, couturière, née vers 1791, fille de Daniel BARBÉ dit CONSTANTI, tisserand, et Marthe TAPETOUT.

1a) Marthe LAHERRÈRE, née à Salles-Mongiscard le 17 mai 1815.

1b) Marguerite LAHERRÈRE, née à Salles-Mongiscard le 4 juin 1820.

1c) Pierre LAHERRÈRE, né à Salles-Mongiscard le 28 mai 1826, décédé à Bérenx le 27 novembre 1827.

4°) Pierre ST-PICQ LAHERRÈRE, qui suit.

4. Pierre ST-PICQ LAHERRÈRE, laboureur, né à Bérenx vers 1792, décédé à Mesplède (64), maison Bidou, le 8 janvier 1872 ; il épousa à Salles-Mongiscard le 13 août 1814, Catherine LALANNE, y née vers 1792, décédée à Mesplède le 25 mars 1863, fille de Jean LALANNE, scieur de long, et Jeanne RAPETOUS.

1°) Jeanne ST-PICQ LAHERRÈRE, cuisinière, née à Salles-Mongiscard le 6 mai 1815 ; elle épousa à Orthez le 30 octobre 1840, Jean BERGEROO, mégissier, né à Amou (40) le 5 janvier 1814, fils de Pierre BERGEROO et Catherine LARTIGUE.

2°) Marie ST-PICQ LAHERRÈRE, née à Salles-Mongiscard le 14 mai 1817.

3°) Marthe LAHERRÈRE ST-PICQ, née à Salles-Mongiscard le 26 octobre 1819.

4°) Pierre LAHERRÈRE ST-PICQ, qui suit.

5°) Marie Louise LAHERRÈRE, cuisinière, née à Orthez le 1er janvier 1823, décédée à Colombes (92) le 11 décembre 1898 ; elle épousa Louis ROMAIN, boulanger, né à Orthez en 1820, décédé à Colombes le 28 juillet 1894, dont :

1a) Louise Marie Augustine ROMAIN, née à Paris le 11 octobre 1859 ; elle y épousa le 7 juin 1883, Gaston Marie Louis Henri Adelmars CHAMPION, commis d'agent de change, né à Paris le 28 octobre 1855, y décédé le 5 décembre 1907, fils de Aignan Jean Baptiste CHAMPION et Eugénie Sophie BOUGET.

1b) Catherine ROMAIN, née à Mesplède le 2 octobre 1860, déclarée sous le nom de LAHERRÈRE, décédée à Malause (82) le 4 janvier 1935 ; elle épousa d'abord à Paris 17e le 17 novembre 1885, Louis Victor LAMY, graveur sur métaux, né à Passy (Paris) le 19 octobre 1856, décédé à Paris 18e le 23 décembre 1892, fils de Louis Alexandre LAMY et Marie Anne Hélène CADIOUX ; puis à Colombes le 28 septembre 1897, Jean Alfred DUALÉ, contrôleur des contributions directes, né à Constantine (Algérie), fils de Charles DUALÉ, entrepreneur, et Madeleine DELODE ; dont au moins du second mariage :

2a) Marie Louise DUALÉ, artiste peintre, née à Collo (Algérie) le 11 juillet 1898, décédée à Moissac (82) le 1er mai 1998.

2b) Charles André DUALÉ, ingénieur agronome, né à Collo (Algérie) le 30 septembre 1900, décédé à Toulon (83) le 31 janvier 1980 ; il avait épousé à Alger (Algérie) le 15 février 1924, Valentine Marie Henriette REYNAUD, née à Boufarik (Algérie) le 30 septembre 1904, décédée à Hyères (83) le 22 juin 1991, fille de Ludovic REYNAUD, directeur d'agence bancaire, et Louise OUSTRI.

3a) Pierre Henri DUALÉ, agent général d'assurances, né à Bône (Algérie) le 7 décembre 1927, décédé à Chartres (28) le 27 juin 2012 ; il avait épousé Janine MILLOT, née à Alger en 1931, décédée à Chartres en février 1996, dont :

4a) Marc DUALÉ, directeur général adjoint DHL pour l'Extrême Orient, né à Alger le 10 septembre 1952 ; il épousa Karen MAC NERMAY, dont :

5a) Yann DUALÉ, né à Paris le 15 septembre 1988.

5b) Tessa DUALÉ, née à Paris le 9 mars 1993.

4b) Christophe DUALÉ, ingénieur TP, né à Bône (Algérie) le 18 novembre 1962 ; il épousa Gill COUSIN, dont :

5a) Anna DUALÉ, née à Paris le 5 décembre 1997.

5b) Luke DUALÉ, né le 10 juin 1999.

3b) François Eugène DUALÉ, chirurgien dentiste, né à Bône (Algérie) le 16 novembre 1934, décédé à Chamalières (63) le 27 décembre 2017 ; il avait épousé à Paris le 9 janvier 1961, Nicole VICKEL, née à Clermont-Ferrand (63) le 22 août 1935, fille de Jean VICKEL, maître d'hôtel, et Geneviève RETAIL, gérante d'hôtel.

4a) Christian Jean DUALÉ, médecin anesthésiste hospitalier, né à Conches (27) le 11 décembre 1964.

1c) Jeanne Marie ROMAIN, couturière, née à Paris le 1er juin 1864 ; elle y épousa le 12 juillet 1888, Jean Joseph BELLEMANS, joaillier, né à Paris le 29 mai 1862, fils de Charles Henri BELLEMANS et Marie AVOINE.

6°) Marie LAHERRÈRE, née à Salles-Mongiscard le 15 septembre 1826.

7°) Jean Pierre LAHERRÈRE ST-PICQ, né à Orthez le 13 octobre 1829.

8°) Jean LAHERRÈRE, cultivateur, né à Orthez, maison Zapareu, le 30 décembre 1833 ; il épousa à Mesplède le 25 août 1862, Marie PEYRET, y née le 9 mai 1839, y décédée, maison Bidou, le 2 juin 1905, fille de Pierre PEYRET dit LABÈRE, laboureur, et Marie SALLEFRANQUE.

1a) Marie LAHERRÈRE, née à Mesplède, maison Bidou, le 11 mars 1863 ; elle épousa à Orthez le 19 avril 1881, Pierre MONCAUT-CAZOT, laboureur, né à Orthez le 25 octobre 1851, y décédé le 3 mars 1935, fils de Jean Pierre MONCAUT-CAZOT et Jeanne MOULIA.

1b) Élize LAHERRÈRE, née à Mesplède, maison Bidou, le 28 juillet 1864, décédée à Orthez le 3 juin 1941 ; elle avait épousé à Lacq (64) le 1er mars 1886, Jacob BERGEROO, née à Ste-Suzanne (64) en 1862, fils de Bernard BERGEROO et Anne MALARDOT.

1c) Pierre Raymond LAHERRÈRE, cultivateur, né à Mesplède, maison Bidou, le 14 juin 1866 ; il y épousa le 6 octobre 1898, Marceline DIETTE, née à Orthez le 11 novembre 1873, fille de Pierre Izaac DIETTE, laboureur, et Jeanne DAUNES.

1d) Clarisse LAHERRÈRE, née à Mesplède, maison Bidou, le 20 septembre 1867 ; elle épousa Jean BARTHE, aubergiste à Biarritz, né vers 1868, dont au moins :

2a) Charles BARTHE, né à Biarritz le 5 octobre 1897.

1e) Marie Laurence LAHERRÈRE, née à Mesplède, maison Bidou, le 10 août 1869.

1f) Marie Mathilde LAHERRÈRE, née à Mesplède, maison Bidou, le 10 juillet 1871.

1g) Jeanne Mamourine LAHERRÈRE, née à Mesplède, maison Bidou, le 26 janvier 1874 ; elle épousa à Lacq (64) le 18 novembre 1895, Jean BERGEROO, né à Baigts-de-Béarn (64) en 1867, fils de Bernard BERGEROO et Anne MALARDOT.

1h) Pierre Jean LAHERRÈRE, cultivateur, né à Mesplède, maison Bidou, le 22 avril 1875 ; il y épousa le 17 janvier 1907, Jeanne Justine MOUSQUÈS, née à Salles-Mongiscard le 28 septembre 1887, décédée à Orthez le 6 décembre 1957, fille de Pierre MOUSQUÈS et Marie Eugénie MOUSQUÈS.

2a) Jeanne Lina LAHERRÈRE, née à Mesplède en 1910 ; elle épousa en 1928, Jules LEMBEZAT, cultivateur, né à Barraute-Camu (64) le 27 mars 1901, fils de Pierre Jean LEMBEZAT et Louise DARRIGRAND, dont :

3a) Raoul LEMBEZAT, né vers 1931, marié en 1957 à Yvette LAVIGNASSE, dont :

4a) Yvette LEMBEZAT.

2b) Raymond Adrien LAHERRÈRE, cultivateur, né à Mesplède, maison Bidou, le 18 mai 1911, décédé à Orthez le 25 février 1994 ; il avait épousé à Ste-Suzanne (64) le 21 août 1947, Eva Germaine CABÉ, y née le 13 février 1922, décédée à Orthez le 4 février 2017, fille de Samuel CABÉ, charpentier, et Louise PEDEZERT.

3a) Lise Raymonde LAHERRÈRE, employée de bureau, née à Ste-Suzanne le 15 mai 1948 ; elle y épousa le 18 novembre 1967, Jacques TAUZIAS, employé de bureau, né à Bayonne le 4 mars 1946, fils de Eugène Pierre TAUZIAS et Denise Jeanne CASTAING.

4a) Sylvie TAUZIAS, née à Orthez le 28 février 1971.

4b) Corinne TAUZIAS, née à Paris 12e le 30 avril 1973.

3b) Jacky LAHERRÈRE, né à Ste-Suzanne le 20 août 1952, agriculteur maison Haurie ; il épousa Monique Madeleine DESSA, secrétaire, née à Nay (64) le 13 janvier 1955, fille de Fernand Henri Robert DESSA, épicier, et Hélène Amélie Françoise REY-COYREHOURCQ.

4a) Cécile LAHERRÈRE, née à Orthez le 14 novembre 1985.

4b) Fabien LAHERRÈRE, né à Orthez le 19 octobre 1988.

3c) Joëlle LAHERRÈRE, caissière, née à Ste-Suzanne le 28 avril 1957 ; elle y épousa le 12 août 1978, Paul François POZZO-PIZARRO, plombier, né à Orthez le 18 juillet 1952, fils de Joseph Thomas POZZO-PIZARRO, maçon, né à Zalamea de la Serena (Espagne) le 21 décembre 1915, et Dona Concepcion DURAN-CASAS, née à Barcelone le 15 novembre 1917, dont :

4a) Bastien POZZO-PIZARRO, né à Orthez le 7 février 1982.

4b) Aude POZZO-PIZARRO, née à Orthez le 27 juin 1985.

2c) Marthe LAHERRÈRE, née à Mesplède en 1915.

2d) Lucie Isabelle LAHERRÈRE, cultivatrice, né à Mesplède le 19 août 1919, décédée à Orthez le 25 janvier 2001 ; elle y avait épousé le 26 avril 1944, Eugène Jules Roger THOMAS, cultivateur, né à Sallespisse (64) le 25 novembre 1914, décédé à Orthez le 23 avril 1956, fils de Jules THOMAS, cultivateur, et Jeanne Marie LASSALLE.

3a) Mauricette THOMAS, mariée à Michel PAPELEBE, dont :

4a) Muriel PAPELEBE

3b) Jean-Pierre THOMAS

1i) Henri LAHERRÈRE, cultivateur, né à Mesplède, maison Bidou, le 15 juillet 1876, décédé à Ste-Suzanne le 18 juin 1945.

1j) Jean Élie Élisée LAHERRÈRE, né à Mesplède, maison Bidou, le 11 juillet 1878, décédé à Meulan (78) en 1958 ; il avait épousé Jules BARBAZAN, née à Ayzac-Ost (65) le 26 novembre 1880, décédée à Meulan le 16 février 1956, fille de Bernard BARBAZAN, maçon, et Claire SOULAS.

2a) Jean Georges Henri LAHERRÈRE, chauffeur de taxi, né à Pau le 30 octobre 1908, décédé à Magnanville (78) le 10 août 2008 ; il avait épousé d'abord à Meulan (78) le 14 novembre 1931, Simone Adrienne GUIRAUDIE, dont il divorça ; puis à Hardricourt (78) le 29 septembre 1938, Angeline Gabrielle CARTON, née à Mantes-la-Jolie (78) le 16 mai 1914, décédée à Magnanville (78) le 28 janvier 2007, fille de Clément Alfred Ernest CARTON, peintre en bâtiments, et Gabrielle Angelina GERVAIS.

3a) Georgette LAHERRÈRE, née du premier mariage à Mantes-la-Jolie le 20 janvier 1935, décédée à Washington (USA) ; elle épousa à St-Jean-le-Blanc (45) le 8 avril 1967, Alfred Horace DOCKES, militaire, né à Bloomingale (Ohio, USA) le 29 avril 1941, décédé à Atlanta (USA) le 16 avril 2001, fils de Ernest DOCKES et Ernestine DOCKES.

3b) Jean LAHERRÈRE, chauffeur de taxi, né à Meulan (78) le 10 mars 1936 ; il épousa d'abord à Hardricourt (78) le 15 novembre 1960, Françoise Germaine Angèle CHARDIN, sténo-dactylo, née à Montlouis-sur-Loire (37) le 6 juin 1944, fille naturelle reconnue par Françoise Léa Juliette HUET, sa mère, le 17 novembre 1944, légitimée par le mariage de cette dernière à Montlouis-sur-Loire le 30 décembre 1945, avec Jean CHARDIN. Mariage avec Jean LAHERRÈRE dissous par jugement de divorce du Tribunal de grande instance de Versailles le 10 mai 1967 ; Jean LAHERRÈRE épousa en secondes noces à Hardricourt le 21 octobre 1971, Maryvonne HABRAN, née à Vouziers (08) le 21 avril 1947, épouse divorcée de Pierre Georges Émile VISBECQ, et fille naturelle de Madeleine Henriette HABRAN ; elle divorça de Jean LAHERRÈRE le 29 avril 1981 selon jugement de divorce par le Tribunal de grande instance de Versailles, et se remaria à nouveau à Verneuil-sur-Seine (78) le 30 juillet 1987 avec André Georges Fernand ESSLINGER.

4a) Béatrice Françoise Angeline LAHERRÈRE, née du premier mariage à Meulan le 31 mars 1961.

4b) Frédéric Jean François LAHERRÈRE, né à Meulan le 29 avril 1965 ; il épousa au consulat de France à Mayence (RDA) le 18 août 1989, Sandrine Brigitte KLEIN, dont il divorça le 15 janvier 1996, selon jugement du Tribunal de grande instance de Strasbourg.

4c) Maryline LAHERRÈRE, née du second mariage à Mantes-la-Jolie (78) le 24 juin 1968 ; elle épousa à Hardricourt (78) le 27 juin 1996, Thierry DEMONTIS, né le 28 juillet 1959.

4d) Géraldine LAHERRÈRE, née à Meulan le 29 mai 1975 ; pacsée à Laurent LE MÉTAYER, né à Mantes-la-Jolie le 17 mai 1971, dont :

5a) Axel LE MÉTAYER, né à Poissy (78) le 12 janvier 2001.

5b) Maël LE MÉTAYER, né à Mantes-la-Jolie le 1er avril 2003.

1k) Élise Marthe LAHERRÈRE, née à Mesplède (64) le 11 juillet 1878, décédée à Orthez le 18 mai 1940 ; elle eut un fils naturel :

2a) Maurice LAHERRÈRE, né à Bordeaux le 20 décembre 1897, décédé à La Clotte (17) le 24 décembre suivant.

1l) Paul André LAHERRÈRE, né à Mesplède, maison Bidou, le 24 avril 1882, y décédé le 10 août 1884.

1m) Lina Clarisse LAHERRÈRE, née à Mesplède le 16 avril 1886, décédée à Orthez le 9 janvier 1965 ; elle avait épousé à Sallespisse le 31 janvier 1907, Jean SOURP, cultivateur, y né le 31 janvier 1878, décédé à Amou (40) le 1er janvier 1929, fils de Jean SOURP et Marie SAUVI.

5. Pierre LAHERRÈRE ST-PICQ, laboureur, né à Ozenx (64) le 11 décembre 1821, décédé à Castelnau-Camblong (64) le 13 janvier 1894 ; il avait épousé à Orthez le 2 juillet 1851, Marie LAPLACE-MICHELOU, née à Salies-de-Béarn le 13 décembre 1823, décédée à Castelnau-Camblong le 24 juillet 1898, fille de Jean LAPLACE-MICHELOU, laboureur, et Marie CASTERA.

1°) Jeanne LAHERRÈRE, cuisinière, née à Sallespisse (64) le 4 avril 1852 ; elle épousa à Paris 7e le 7 avril 1884, Adrien Jacques PUJOL, limonadier, né à St-André (Tarn) le 15 février 1854, décédé à Orthez le 24 décembre 1950, fils de Pierre PUJOL, propriétaire à Albi, et Victoire BARTHE.

2°) Jean LAHERRÈRE, qui suit.

3°) Jean LAHERRÈRE, né à Orthez le 13 janvier 1860, décédé à Castelnau-Camblong le 28 novembre 1890.

4°) Pierre LAHERRÈRE, né à Orthez le 14 octobre 1863 ; il épousa d'abord à Ivry-sur-Seine (94) le 18 juin 1917, Rose Louise Augustine ALLEMAND ; puis à Paris 3e le 7 septembre 1918, Maria PONTVIEUX, née à Commentry (03) le 19 juin 1876, fille de Patrocle PONTVIEUX et Marie Madeleine CARRIER.

6. Jean LAHERRÈRE, cultivateur, né à Orthez le 1er février 1856, décédé à Arrast-Larrebieu (64) le 29 avril 1918 ; il épousa à Castelnau-Camblong le 2 mai 1887, Catherine FOURCADE, née à Charre (64) le 3 juin 1866, fille de Jean FOURCADE, laboureur, et Marie GIDIER.

1°) Pierre LAHERRÈRE, né à Castelnau-Camblong le 20 mai 1887.

2°) Jean Baptiste LAHERRÈRE, né à Castelnau-Camblong le 23 juillet 1888, y décédé le 25 juillet suivant.

3°) Jean Auguste LAHERRÈRE, qui suit.

4°) Marthe LAHERRÈRE, née à Castelnau-Camblong le 30 novembre 1890, décédée à Eaubonne (95) le 28 octobre 1983 ; elle avait épousé à Paris 16e le 5 juin 1920, Théodore Gaston WENDLING, né à Paris 8e le 8 mars 1891, décédé à Eaubonne le 2 avril 1964, fils de François Théodore WENDLING et Élisabeth WARHEIT.

5°) Pierre Lucien LAHERRÈRE, né à Castelnau-Camblong le 31 mars 1893, décédé à Dognen (64) le 17 avril 1940.

6°) Marie Rose LAHERRÈRE, née à Castelnau-Camblong le 28 mars 1895, décédée à Pau le 24 avril 1968 ; elle avait épousé à Puyoo (64) le 6 février 1922, David LABORDE, né à Nabas (64) le 23 octobre 1898, décédé à Orthez le 21 janvier 1972, fils de Jean Baptiste LABORDE et Engrâce COUSTURE.

7°) Joseph Adrien LAHERRÈRE, cultivateur, né à Castelnau-Camblong le 2 décembre 1897, décédé à Orthez le 19 juillet 1984 ; il avait épousé à Charre (64) le 27 septembre 1930, Lucine BEIGBEDER, née à Charre le 22 mars 1908, décédée à St-Gladie-Arrive-Munein (64) le 9 octobre 1998, fille de Joseph BEIGBEDER et Catherine CAPDEVILLE.

1a) Marie-Claire LAHERRÈRE

1b) Hélène LAHERRÈRE

1c) Lucien Pierre LAHERRÈRE, né à Charre le 6 juillet 1931, y décédé en septembre 1995, inhumé le 2 octobre.

8°) Joseph LAHERRÈRE, navigateur, né à Castelnau-Camblong le 28 décembre 1899 ; il épousa à Bordeaux le 12 août 1937, Lydie LAGARDE, née à Seyches (47) le 28 octobre 1901, dont :

1a) Micheline LAHERRÈRE

9°) André LAHERRÈRE, cultivateur, né à Castelnau-Camblong le 6 janvier 1902, décédé à Oloron-Ste-Marie (64) le 6 août 1988 ; il avait épousé à Dognen (64) le 27 septembre 1941, Gracieuse Jeanne Germaine NOUTARY, née à Barraute-Camu (64) le 13 mars 1917, décédée à Lucq-de-Béarn (64) le 16 décembre 1993, fille de Eugène NOUTARY et Marie LAUDETTE.

1a) Renée LAHERRÈRE

1b) Jean LAHERRÈRE

1c) Françoise LAHERRÈRE

1d) Lucien André LAHERRÈRE, fraiseur, né à Dognen le 11 décembre 1947 ; il épousa à Lucq-de-Béarn le 14 juin 1974, Rolande RIUTORT, y née le 1er février 1950, fille de Laurent RIUTORT et Julie Félicie MAYSOUNAVE.

10°) Émile LAHERRÈRE, né à Castelnau-Camblong le 21 avril 1901 ; il épousa à Paris 15e le 30 juillet 1955, Suzanne Marie Louise GAUDEFROY, ouvrière à la Manufacture de Tabac, née à Lion-sur-Mer (14) le 29 juillet 1918, fille de Victor GAUDRFROY et Louise Marie DEGER.

11°) Marcel LAHERRÈRE, né à Arrast-Larrebieu (64) le 31 juillet 1906, décédé à St-Palais (64) le 21 août 1991 ; il avait épousé à Bordeaux le 20 octobre 1934, Maria ETCHEGOYEN, née à Viodos-Abense-de-Bas (64) le 30 août 1908, fille de Adrien ERCHEGOYEN et Magdeleine BORDAGARAY.

7. Jean Auguste LAHERRÈRE, cultivateur, né à Castelnau-Camblong le 20 juin 1889, décédé à Cadillac (33) le 19 septembre 1966 ; il avait épousé à Arrast-Larrebieu (64) le 14 mai 1921, Marie LAHADERNE, née à Angous le 1er octobre 1894, décédée à Pessac (33) le 31 janvier 1985, fille de Jean LAHADERNE, cultivateur, et Julie MONGELOUS.

1°) Ida Juliette LAHERRÈRE, mariée d'abord à René Alphonse GUIONNET, puis à Jean-Marc VALADIER.

2°) Pierre Marc LAHERRÈRE

3°) Roger Jacques LAHERRÈRE, qui suit.

4°) Lucien Adrien LAHERRÈRE, né à Macau (33) le 11 avril 1927 ; il épousa à Bordeaux le 30 mars 1968, Émilienne Simone CLAMENS, née à Rauzan (33) le 29 juin 1930, fille de Germain CLAMENS, né à Mareuil (24) le 13 août 1897, et Élisabeth MAUPEU, née à Mérignas (33) le 14 mai 1902.

5°) Jean André LAHERRÈRE, né à Blanquefort (33) le 21 janvier 1929 ; il épousa à Bordeaux le 15 juillet 1967, Denise Marguerite LABEYRIE, y née le 29 avril 1923, y décédée le 27 décembre 1992, fille de Arnaud LABEYRIE et Jeanne DANÉY.

1a) Éliane Fabienne Isabelle LAHERRÈRE

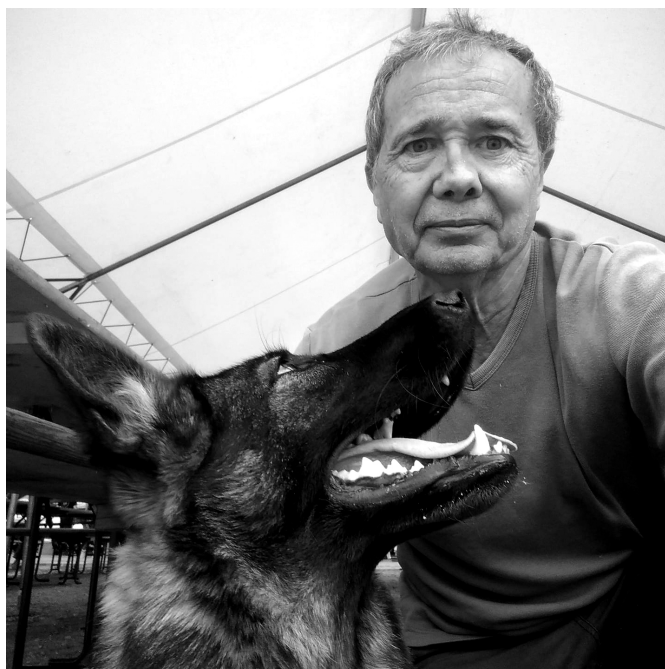
1b) Jean-Marc LAHERRÈRE

8. Roger Jacques LAHERRÈRE, cuisinier, né à Macau (33) le 27 septembre 1925 ; il épousa à Blanquefort (33) le 10 juin 1948, Georgette Marie Louise BONNEMAZOU, née à Bordeaux le 30 novembre 1924, fille de Jean Marie BONNEMAZOU et Marie Henriette LAFUENTE-SAMPIETRO.

1°) Jean Marcel LAHERRÈRE, né à Bordeaux le 22 janvier 1949 ; il épousa à Ste-Marie-de-Gosse (40) le 10 février 1978, Martine LAVIELLE, agent hospitalier, y née le 31 octobre 1957, fille de Paul Roger LAVIELLE, charpentier, et Marie Suzanne LASSALLE.

2°) Alain Christian LAHERRÈRE, professeur agrégé en sciences et techniques des activités physiques, né à Bordeaux le 19 novembre 1952 ; il épousa d'abord à Bordeaux le 6 août 1976, Nadine Chantal BOUSQUET, née à Compiègne (60) le 21 février 1956 ; puis à St-Laurent-de-Médoc (33) le 23 décembre 1982, Nadine Dominique RÉVEIL, née à Paris 14e le 20 février 1953, dont :

1a) Célia LAHERRÈRE, née du second mariage à Pessac (33) le 29 avril 1984.



BRANCHE LAHERRÈRE-SOUVIRAA à Orthez...

2. **Jean LAHERRÈRE**, probablement fils de N. ST-PICQ-LAHERRÈRE et Suzanne LARBEIGT ; il épousa Jeanne Marie, alias Catherine SOUVIRAA, dont il eut :

1°) Jeanne LAHERRÈRE, née à Baigts-de-Béarn (64) le 21 septembre 1723 ; elle reçut pour parrain Paul de DUFOUR et Jeanne SOUVIRAA.

2°) Anne LAHERRÈRE, née à Baigts-de-Béarn le 1er mai 1727 ; elle reçut pour parrain, **Jean Pierre LAHERRÈRE** et pour marraine, Anne SOUBIRRA.

3°) Jean, appelé aussi Pierre, ou Jean Pierre LAHERRÈRE, né à Orthez le 1er mars 1731, y décédé, section Castetarbe, en octobre 1794 ; il avait épousé Marie DESTANDAU, dont :

1a) Anne LAHERRÈRE, qui épousa à Orthez le 7 mars 1792, Pierre DESPAGNOU, forgeron, fils de Jean DESPAGNOU et Anne TOUYA.

1b) Judith LAHERRÈRE, née à Orthez le 21 septembre 1771 ; elle y épousa le 22 septembre 1792, Pierre MONT, fils de Jean MONT, laboureur, et Jeanne NAVARROU.

1c) Jean LAHERRÈRE, né à Orthez le 29 mars 1775 ; il y épousa le 22 septembre 1792, Anne MONT, y née le 1er juillet 1781, fille de Jean MONT et Jeanne NAVARROU.

1d) Pierre LAHERRÈRE SOUVIRAA, né vers 1776, cité comme témoin au mariage, en 1842, de **Antoine LAHERRÈRE** avec Jeanne PEYROU, où il est dit oncle de l'époux.

1e) Jean LAHERRÈRE, laboureur, né à Orthez vers 1777, y décédé le 1er mai 1833 ; il avait épousé à Salles-Mongiscard (64) le 21 février 1805, Anne MOUSQUES, y née vers 1786, fille de Antoine MOUSQUES et Anne d'ARYOU.

2a) Antoine LAHERRÈRE, né à Orthez le 6 avril 1806 ; il y épousa le 18 janvier 1842, Jeanne PEYROU, née à Orthez le 5 juillet 1801, y décédée le 11 février 1873, fille de Pierre PEYROU, maçon, et Marie RICHE ; mariage en présence de **Pierre LAHERRÈRE-SOUVIRAA**, né vers 1776, oncle de l'époux, David MONT, né vers 1809, son cousin, à Orthez, et Jean RAPETOUS, né vers 1826, également cousin.

3a) Pierre LAHERRÈRE, né à Orthez le 10 mars 1848 ; il y épousa le 25 février 1874, Jeanne HAURIE, née à Baigts-de-Béarn le 5 février 1855, fille de Jean HAURIE et Jeanne HEUGAA.

2b) Pierre LAHERRÈRE, né à Orthez le 16 mars 1808.

2c) Judith LAHERRÈRE, née à Orthez le 12 février 1815 ; elle y épousa le 9 novembre 1840, Jean LARTIGUE, charpentier, né à Orthez le 11 juillet 1807, fils de Pierre LARTIGUE et Marie Léonce CASENAVE.

2d) Pierre LAHERRÈRE, né à Orthez le 4 mai 1816 ; il y épousa le 23 mars 1847, Marie ARRIUS, née à Orthez le 30 novembre 1825, y décédée le 20 novembre 1865, fille de Jean ARRIUS et Suzanne TISNÉ.

3a) Suzanne LAHERRÈRE, née à Orthez, maison Laherrère, le 16 mars 1843.

3b) Jean LAHERRÈRE, né à Orthez le 29 septembre 1849 ; commerçant à Cadillac (au moment de son mariage) puis marchand de chiffons, il épousa à Béguey (33) le 31 janvier 1882, Suzanne Élisabeth PICHONNEAU, y née le 3 février 1861, fille de Jean Charles PICHONNEAU et Anne CLAVEAU. Dont au moins :

4a) Jean Charles LAHERRÈRE, né à Béguey le 10 décembre 1882, « Mort pour la France » à Aix-Noulette (Pas-de-Calais) le 15 mai 1915 ; il avait épousé à Cérons (33) le 22 octobre 1907, Marie Charlotte EXPERT.

3c) Anne LAHERRÈRE, née à Orthez le 7 septembre 1851 ; elle y épousa le 17 janvier 1878, Hippolyte DIETTE, cultivateur, né à Puyoo le 13 août 1852, fils de Jean DIETTE, décédé à Ramous le 26 septembre 1859, et Catherine BAREILLE.

3d) Jean LAHERRÈRE, né à Orthez le 7 janvier 1854 ; il épousa à Cadillac (33) le 29 octobre 1884, Marie Anne BOISSEAU, née à Béguey (33) le 10 septembre 1862, fille de Arnaud BOISSEAU et Jeanne BRIOL.

4a) Marie Julia LAHERRÈRE, née à Cadillac le 3 septembre 1887 ; elle épousa d'abord Auguste Joseph DELRIEU ; puis à Lesparre (33) le 21 octobre 1946, Auguste Marie THIERRY, employé de commerce puis percepteur, né à Paris 5e le 13 février 1884, décédé à Cadillac le 8 décembre 1968, fils de Augustin Adolphe THIERRY et Anaïs Joséphine JETZEL.

4b) Pierre Victor LAHERRÈRE, laboureur, né à Orthez le 9 avril 1859 ; il y épousa le 16 novembre 1885, **Jeanne LAHERRÈRE**, née à Orthez le 6 avril 1864, fille de **Joseph LAHERRÈRE**, maçon, et Marie SARTHOU (**Voir Branche LAHERRÈRE ST-PICQ**).

4c) Jules LAHERRÈRE, laboureur, né à Orthez le 13 janvier 1863 ; il épousa à Bordeaux le 26 novembre 1898, Marie Désirée MIMAU, y née le 12 août 1871, fille de Jean MIMAU, scieur de long, et Céline COGNAC.

4d) Pierre LAHERRÈRE, épicier, né à Orthez le 30 septembre 1865 ; il épousa à Cadillac (33) le 12 février 1890, Marie BELLOC, y née le 10 décembre 1867, fille de Pierre BELLOC et Marie Eugénie LIVRAN.

5a) Jean LAHERRÈRE, né à Bordeaux le 14 juin 1897, y décédé le 31 décembre 1976.

2e) Jean LAHERRÈRE, né à Orthez le 1er juin 1824.

4°) Jean LAHERRÈRE-SOUVIRAA, qui suit.

5°) Pierre LAHERRÈRE, marchand, propriétaire, né à Orthez ; il y épousa le 9 août 1772, Marie CLUES ou CLUX, fille de Jean CLUES et Catherine PEYRE.

1a) Jean LAHERRÈRE, né à Orthez le 6 août 1773 ; il reçut pour parrain, Jean CLUES, oncle, et pour marraine, Pierre LAHERRÈRE, de Castetarbe.

1b) Marie LAHERRÈRE, née à Orthez le 15 juin 1777 ; elle y épousa le 15 décembre 1795, Bernard Henry HAURIE, fabricant, marchand de chandelles, né à Orthez le 26 avril 1767, fils de Henry FAURIE et Élisabeth DAMBRUGER.

1c) Anne LAHERRÈRE, née à Orthez le 12 juillet 1779, y décédée le 28 septembre 1823 ; elle avait épousé Jean SOUVIRAA, tanneur, né à Orthez le 8 juin 1777, y décédé le 31 décembre 1820, fils de Pierre SOUVIRAA, marchand, et Marguerite LAFaurie.

1d) Jean LAHERRÈRE, marchand, né à Orthez le 18 avril 1783 ; il y épousa le 30 juillet 1808, Marie PEYRET, née à Orthez le 7 octobre 1787, fille de Raymond PEYRET et Hélène BERGER-LABERE.

3. Jean LAHERRÈRE-SOUVIRAA, né à Orthez le 19 janvier 1746 ; il y épousa le 18 septembre 1764, Anne TOUYAA, fille de Pierre TOUYAA et Marie BARRÈRE, dont :

1°) Pierre LAHERRÈRE-SOUVIRAA, né à Orthez le 6 septembre 1774.

2°) Pierre LAHERRÈRE-SOUVIRAA, qui suit.

3°) Pierre LAHERRÈRE-SOUVIRAA, cultivateur, né à Orthez le 20 avril 1777, décédé à Lanneplàa, maison Menaut, le 24 février 1859 ; il avait épousé à Baigts-de-Béarn le 26 avril 1810, Marguerite SAINT-PICQ, couturière, née à Bérenx vers 1787, décédée à Lanneplàa le 7 octobre 1857, fille de Jean Jacques SAINT-PICQ et Madeleine JOSIÉ.

1a) Madeleine LAHERRÈRE, née à Bérenx le 15 août 1812, décédée à Salles-Mongiscard le 21 janvier 1895 ; elle avait épousé à Orthez le 8 novembre 1836, Daniel HAURIE, né à St-Boès le 28 février 1801, décédé à Salles-Mongiscard le 18 novembre 1868, fils de Jean HAURIE et Catherine MATIBAT.

1b) Jean LAHERRÈRE, né à Lanneplaa le 24 mars 1816.

1c) Antoine LAHERRÈRE, employé aux voitures de remise, inspecteur de police, né à Lanneplaa le 14 février 1832, décédé à Paris 13e le 29 janvier 1897 ; il avait épousé à Paris 2e le 23 décembre 1865, Madeleine KOCH, couturière, née à Hombourg (57) le 20 novembre 1844, fille de Pierre KOCH et Madeleine SCHMESSER.

2a) Léon Antoine LAHERRÈRE, employé à la Caisse des Dépôts et Consignations, né à Paris 14e le 19 août 1866, décédé le 19 août 1936 ; il avait épousé d'abord à Paris 13e le 7 janvier 1892, Hortense Pauline SKOTTOWE, couturière, née à Paris 14e le 1er novembre 1869, décédée à Ivry-sur-Seine (94) le 11 mai 1912, fille de Henry Adolphe SKOTTOWE et Marie Caroline LAURIDE ; puis à Paris 12e le 3 novembre 1914, Eugénie Marie ROUARD, née à Paris 3e le 31 janvier 1880. Dont du premier mariage :

3a) Henri Antoine LAHERRÈRE, employé de banque, né à Paris 5e le 30 janvier 1896, décédé à Paris 17e le 7 décembre 1952 ; il avait épousé d'abord à Paris 9e le 4 novembre 1921, Germaine PATISSIER ; puis à Paris 17e le 24 septembre 1936, Madeleine Jeanne ESPAGNON.

3b) Madeleine Germaine LAHERRÈRE, née à Paris 13e le 8 juillet 1897, décédée à Ris-Orangis (91) le 26 août 1898.

3c) Léon Émile LAHERRÈRE, chauffeur mécanicien, né à Ris-Orangis le 12 juin 1900, décédé à Villejuif (94) le 3 mai 1967 ; il avait épousé à St-Quentin-La Motte (80) le 8 novembre 1924, Noémie Marie Eugénie DERAMBURE, couturière puis concierge, y née le 9 août 1904, décédée au Kremlin-Bicêtre (94) le 8 novembre 1980, fille de Adolphe Firmin Casimir DERAMBURE, maçon, et Marie Mathilde Eugénie MONARD.

4a) Roland Casimir Léon LAHERRÈRE, électricien, né à Neuville-lès-Dieppe (76) le 22 mai 1933 ; il avait épousé au Kremlin-Bicêtre le 4 août 1956, Adrienne DIEUX, y née le 25 janvier 1933, dont :

5a) Véronique Louis Noémie LAHERRÈRE, professeur de musique, née à Paris 13e le 22 septembre 1965 ; elle épousa à Gentilly (94) le 22 octobre 1994, Laurent André NICOLE, assistant technique, né à St-Aubin-Château-Neuf (89) le 15 juillet 1965, fils de Jacques Antyme Stanislas NICOLE, boulanger, et Nicole Denis CHARPY.

6a) Camille Adrienne Nicole NICOLE, née à Paris 13e le 15 avril 1996.

4b) Michel Pierre LAHERRÈRE, photo graveur imprimeur, né à Neuville-lès-Dieppe (76) le 26 mai 1936, décédé le 20 février 1999 ; il avait épousé à Bezons (95) le 13 juin 1959, Janine BOUCHOUX, bobineuse, née à St-Léger-de-Fougeret (58) le 22 juillet 1935, fille de Francis Joseph BOUCHOUX, gardien de la paix, et Jeanne AUROUSSEAU.

3d) Madeleine Hortense LAHERRÈRE, née à Ris-Orangis le 11 mai 1902, y décédée le 28 août suivant.

3e) Marie Louise LAHERRÈRE, née à Ris-Orangis le 30 octobre 1905, décédée à Cran-Gevrier (74) le 22 mars 1983.

2b) Henri Eugène Alexandre LAHERRÈRE, né à Paris 5e le 11 janvier 1874.

4. Pierre LAHERRÈRE-SOUVIRAA, laboureur, né à Orthez le 16 septembre 1775, y décédé le 6 juillet 1843 ; il avait épousé à Orthez le 16 juin 1803, Marthe LAHON, née à Orthez vers 1781, y décédée le 24 mai 1851, fille de Bertrand LAHON et Jeanne LARTIGUE-PEYROU.

1°) Marie LAHERRÈRE-SOUVIRAA, née à Orthez le 23 août 1811 ; elle y épousa le 29 avril 1831, Jean LAULHÉ, laboureur, né à Bellocq le 23 février 1801, veuf de Éloïse LAURET-HILLON, et fils de Jean LAULHÉ et Anne PONT-HAURIE.

2°) Marie LAHERRÈRE-SOUVIRAA, née à Orthez vers 1814 ; elle épousa à Bérenx le 30 septembre 1837, Jean TOUZAA-LAPLACE, laboureur, né vers 1813, fils de Pierre TOUZAA-LAPLACE et Jeanne LABORDE.

3°) Jean LAHERRÈRE-SOUVIRAA, qui suit.

4°) Pierre LAHERRÈRE-SOUVIRAA, laboureur, né à Orthez le 12 octobre 1818 ; il épousa d'abord à Bérenx le 13 février 1847, Marie LABENNE, née à Salles-Mongiscard le 2 juin 1826, décédée à Bérenx le 6 janvier 1848, fille de Jean LABENNE, propriétaire, et Marie MAYSONNAVE ; puis à Orthez le 16 avril 1850, Marie SAINT-LAUDY, née à Orthez le 2 octobre 1828, fille de Jean SAINT-LAUDY et Marie CANGRAUD.

1a) Jean LAHERRÈRE-SOUVIRAA, né du premier mariage à Bérenx le 5 janvier 1848.

1b) Marie LAHERRÈRE-SOUVIRAA, née du second mariage à Orthez, maison Riges, le 18 mai 1860.

1c) Pierre LAHERRÈRE-SOUVIRAA, né à Orthez le 3 février 1863 ; il épousa à Bordeaux le 16 août 1892, Hélène Jeanne FOURNOL, née à Martel (46) le 26 août 1865, fille de Joseph FOURNOL et Marie DAVID.

2a) Élise Marie Madeleine LAHERRÈRE-SOUVIRAA, employée de commerce, née à Bordeaux le 25 mai 1894, décédée à Talence (33) le 16 mars 1935 ; elle avait épousé à Bordeaux le 14 avril 1914, Pierre BEDIN, représentant de commerce, né à Cognac (16) le 28 janvier 1886, décédé à Bordeaux le 30 décembre 1973, fils de Mathieu BEDIN et Françoise MONT.

2b) Jeanne Marthe LAHERRÈRE-SOUVIRAA, née à Bordeaux le 29 avril 1895, décédée à St-Josse-Ten-Noode (Belgique) le 3 novembre 1949 ; elle avait épousé à Bordeaux le 18 octobre 1917, Jean André HILARET.

2c) Jean Louis Albert LAHERRÈRE-SOUVIRAA, comptable, né à Bordeaux le 16 août 1898, y décédé le 4 décembre 1961 ; alors domicilié à Talence, il épousa à St-Sever (40) le 26 février 1927, Marie Pasqualine Suzanne BENQUET, contrôleur principal de l'enregistrement, né à St-Sever le 13 février 1896, décédée à Bordeaux le 5 avril 1970, fille de Raymond Louis Napoléon BENQUET, tailleur d'habits, et Jeanne Marie Suzanne FORSANS.

3a) Marichu Marie-Thérèse LAHERRÈRE-SOUVIRAA, aide-soignante, née à Bordeaux le 17 juillet 1956 ; elle épousa à Pessac (33) le 20 juin 1981, Christian Jean DURANDET, technicien en électronique, né à Paris 15e le 28 janvier 1945, fils de Louis Gabriel René DURANDET et Marie Lucienne Odette TOUPY.

3b) Patrick Albert Victor LAHERRÈRE-SOUVIRAA, né à Bordeaux le 20 mai 1958.

3c) Frédéric LAHERRÈRE-SOUVIRAA, né à Bordeaux le 21 février 1961.

1d) Jean LAHERRÈRE-SOUVIRAA, né à Bordeaux le 12 juin 1865.

1e) Jean LAHERRÈRE-SOUVIRAA, né à Bordeaux le 19 juillet 1869.

5°) Pierre LAHERRÈRE-SOUVIRAA, laboureur, agent de police, né à Orthez le 4 juin 1821 ; il y épousa le 9 novembre 1852, Marie LABOUDIGUE, née à Orthez le 24 décembre 1831, fille de Jean David LABOUDIGUE, meunier, et Catherine BAYLET-CAPDEHOURAT.

1a) David LAHERRÈRE-SOUVIRAA, brossier, né vers 1853.

1b) Jean LAHERRÈRE-SOUVIRAA, bijoutier, né à Bordeaux le 17 décembre 1854 ; il y épousa le 23 mai 1878, Marie COUSTET, née à Orthez le 2 juillet 1853, fille de Jean COUSTET et Jeanne LABOUDIGUE.

2a) Pierre Gaston LAHERRÈRE-SOUVIRAA, né à Bordeaux le 2 avril 1879.

2b) Jean LAHERRÈRE-SOUVIRAA, né à Bordeaux le 28 juillet 1880.

2c) Élisabeth LAHERRÈRE-SOUVIRAA, née à Bordeaux le 7 juillet 1882, décédée à Reims le 10 mars 1964 ; elle avait épousé à Bordeaux le 4 septembre 1903, Fernand Joseph Ernest PICARD, employé de commerce, né à Vic-Fezensac (32) le 30 septembre 1878, fils de Léon PICARD et Anne CANIHO.

2d) Henriette Berthe LAHERRÈRE-SOUVIRAA, née à Bordeaux le 26 mai 1885, décédée à Reims le 8 janvier 1967.

1c) Jean Édouard LAHERRÈRE-SOUVIRAA, commerçant, né à Bordeaux le 25 septembre 1861 ; il y épousa le 20 septembre 1883, Marie Berthe VASSAL, née à Bordeaux le 22 juin 1865, fille de Pierre VASSAL et Marie Rose LESPINASSE.

2a) Léon Maurice LAHERRÈRE-SOUVIRAA, né à Bordeaux le 14 juillet 1889.

2b) Jean Maurice LAHERRÈRE-SOUVIRAA, né à Bordeaux le 16 décembre 1890, y décédé le 6 octobre 1965 ; il y avait épousé le 15 novembre 1910, Marie Madeleine FERRANTI, née à Bordeaux le 29 août 1888, fille de Michel Archange Jérôme FERRANTI, tapissier, et Anne Philomène GOUAUX.

2c) Maurice Roger LAHERRÈRE-SOUVIRAA, né à Bordeaux le 21 octobre 1893.

2d) Jean René LAHERRÈRE-SOUVIRAA, voyageur de commerce, né à Bordeaux le 14 janvier 1896, décédé à Martillac (33) le 15 novembre 1982 ; il avait épousé à Bordeaux le 26 juillet 1917, Lucie Albertine Lydie Marie FAURÉ, née à Bordeaux le 18 septembre 1897, fille de Albert FAURÉ et Marie PELLEVRAULT.

3a) Yolande Jeanne LAHERRÈRE-SOUVIRAA, née à Pessac (33) le 30 janvier 1926, décédée à Martillac (33) le 12 juillet 1997 ; elle avait épousé à Bordeaux le 23 avril 1946, Mariano SORRENTINO, né à Naples (Italie) le 6 novembre 1912.

1d) Élisabeth LAHERRÈRE-SOUVIRAA, née à Bordeaux le 16 mars 1865.

6°) Marthe LAHERRÈRE-SOUVIRAA, née à Orthez le 10 février 1823, y décédée le 21 juin 1888 ; elle y avait épousé le 9 octobre 1844, Jean LABOUDIGUE, meunier, né à Orthez le 3 février 1819, décédé à Bérenx le 6 novembre 1890, fils de Jean David LABOUDIGUE, meunier, et Catherine BAYLET-CAPDEHOURAT.

7°) Antoine LAHERRÈRE-SOUVIRAA, laboureur, né à Orthez le 6 septembre 1825, décédé à Bellocq le 2 avril 1871 ; il avait épousé Jeanne HOU, née à Bellocq le 13 octobre 1839, fille de Jean HOU TAUROT et Marie TESTEVIN.

1a) Jean LAHERRÈRE, cultivateur, né à Bellocq (64), maison Taurot, le 29 janvier 1860, y décédé le 7 avril 1929.

1b) Pierre LAHERRÈRE, cultivateur, né à Bellocq, maison Taurot, le 2 janvier 1863, y décédé le 21 juillet 1940 ; il avait épousé à Bellocq le 7 février 1898, Eugénie HAURIE, née à Carresse (64) le 28 novembre 1877, décédée à Bellocq le 26 février 1951, fille de Pierre HAURIE et Marguerite HOU-TAUROT.

2a) Marie LAHERRÈRE, née à Bellocq le 15 juin 1905, y décédée le 31 octobre 1987.

2b) Jean LAHERRÈRE, cultivateur, né à Bellocq le 29 avril 1913, y décédé le 18 mai 1990 ; il y avait épousé le 24 octobre 1942, Alice HOURCADE, employée des Postes, née à Bellocq le 13 juin 1907, y décédée le 1er août 1987, fille de Auguste HOURCADE et Marie GERONY-DUFOURCQ.

3a) Pierre LAHERRÈRE, né à Bellocq le 24 mars 1944, décédé à Orthez le 27 mai 1962.

3b) Marie-Claude LAHERRÈRE, née à Bellocq le 29 avril 1945, décédée à Hébecourt (80) le 20 février 1979 ; elle avait épousé Eric TAQUET, né en 1944.

3c) Danielle LAHERRÈRE, née à Bellocq le 29 mars 1947 ; elle y épousa d'abord le 1er juillet 1971, André LACOUTURE ; puis à Champniers (16) le 10 mai 2002, Laurent HÉRAULT.

3d) Nicole LAHERRÈRE, née à Bellocq le 5 octobre 1948 ; elle épousa d'abord Jean-Yves ENA ; puis Marc REZELMAN.

2c) Henri LAHERRÈRE, né à Bellocq le 19 mai 1916, décédé à Orthez le 13 janvier 1989 ; il avait épousé à Bellocq le 21 décembre 1961, Cécile Simone MAROIS, née à Paris 14e le 11 octobre 1916, veuve de Julien CASSOURET, et fille de Simone MAROIS.

1c) Marie LAHERRÈRE, née à Bellocq le 26 mai 1866 ; elle épousa Jean DOMERCQ, né vers 1866, cultivateur.

8°) Marie LAHERRÈRE-SOUVIRAA, née à Orthez le 28 mars 1828.

9°) Jean LAHERRÈRE-SOUVIRAA, gendarme, puis receveur-buraliste, né à Orthez le 8 janvier 1831, décédé le 20 avril 1903 ; il avait épousé à St-Vincent-de-Tyrosse (40) le 12 juin 1863, Jeanne Marie BARRÈRE, née à Seignosse (40) le 4 juin 1839, fille de Jean BARRÈRE, propriétaire cultivateur, et Catherine CLAVERY.

1a) Catherine LAHERRÈRE-SOUVIRAA, née à St-Vincent-de-Tyrosse (40) le 14 avril 1864, décédé à Tartas (40) le 21 avril 1950 ; elle avait épousé à St-Martin-de-Seignanx (40) le 2 février 1890, Jean Baptiste Edmond LAMARQUE, cuisinier, né à Bagnères-de-Bigorre (65) le 14 mars 1863, fils de Bertrand Eugène LAMARQUE, marchand, et Josèphe GABAS.

2a) Alexandre LAHERRÈRE-SOUVIRAA, instituteur, né à St-Vincent-de-Tyrosse (40) le 28 septembre 1867, décédé à Mouguerre (64) le 8 juin 1946 ; il avait épousé à St-Martin-de-Hinx (40) le 29 décembre 1919, Marie Alice BATTU, secrétaire de mairie, née à Biaudos (40) le 13 août 1888, décédée à Mouguerre (64) le 13 janvier 1970, fille de Pierre BATTU, maçon, et Jeanne Gracieuse BORDUS.

3a) Jeanne Gracie LAHERRÈRE-SOUVIRAA, institutrice, née à Arcangues (64) le 9 mars 1915, reconnue et légitimée le jour du mariage de ses parents, décédée à Bayonne le 2 mars 1997 ; elle avait épousé à Tarnos (40) le 20 août 1943, Pascal Henri MISSON, instituteur, né à Tarnos le 15 mars 1915, y décédé le 26 décembre 2005, fils de Jean MISSON, et Marie BOULÉ.

3b) Jean Baptiste LAHERRÈRE-SOUVIRAA, né à Bordeaux le 24 mai 1917, reconnue et légitimée le jour du mariage de ses parents, sergent-chef mécanicien dans l'armée de l'air, groupe de bombardement 2/23 « Guyenne », tué en service aérien commandé le 4 novembre 1944 à Dashausen (Allemagne).

3c) Marie LAHERRÈRE-SOUVIRAA, institutrice, née à St-Martin-de-Hinx (40) le 26 avril 1921, décédée à Cambo-les-Bains (64) le 11 juin 2009.

3d) Paul LAHERRÈRE-SOUVIRAA, instituteur, né à St-Martin-de-Hinx (40) le 11 février 1923, décédé à Bayonne le 19 janvier 1997 ; il avait épousé à Urt (64) le 5 septembre 1947, Catherine GELOS, institutrice, née à Biarritz le 18 avril 1923, décédée à St-Palais (64) le 20 février 2015, fille de Jean GELOS, électricien, et Marie UHALDEBORDE.

4a) Françoise LAHERRÈRE-SOUVIRAA, née à Bayonne le 17 novembre 1953. Sans alliance.

5. Jean LAHERRÈRE-SOUVIRAA, laboureur, né à Orthez le 4 août 1816, y décédé le 8 mai 1889 ; il avait épousé à Oraas (64) le 29 novembre 1845, Jeanne Adélaïde LACARRÈRE, y née en 1826, fille de Jean LACARRÈRE et Marie GAUYOU.

1°) Marie LAHERRÈRE-SOUVIRAA, née à Orthez le 31 octobre 1846.

2°) Jean LAHERRÈRE-SOUVIRAA, né à Orthez le 9 septembre 1848.

3°) Pierre LAHERRÈRE-SOUVIRAA, né à Orthez le 3 août 1850.

4°) Jean LAHERRÈRE-SOUVIRAA, laboureur, né à Orthez le 4 janvier 1853 ; il y épousa le 10 février 1885, Marie COUSTET-LARROQUE, née à Orthez le 15 mai 1853, y décédée le 3 novembre 1954, fille de Étienne COUSTET-LARROQUE et Jeanne BARTHE-LAPEYRIGNE.

5°) Jean LAHERRÈRE-SOUVIRAA, né à Orthez le 9 septembre 1858.

6°) Marie LAHERRÈRE-SOUVIRAA, née à Orthez le 6 mai 1859, décédée à Puyoo (64) le 5 décembre 1924 ; elle y avait épousé le 23 février 1882, Jean LAFOURCADE, jardinier, né à Puyoo le 17 juillet 1752, y décédé le 25 février 1925, fils de Jean LAFOURCADE, laboureur, et Magdeleine DOMERCQ.

1a) Jeanne LAFOURCADE, née à Puyoo, maison Coutôt, le 14 avril 1893, décédée à Orthez, quartier de Castétarbe, le 17 novembre 1956 ; elle avait épousé à Orthez le 2 septembre 1920, son cousin germain, **Jean Henri LAHERRÈRE** (voir ci-dessous).

7°) Jean Pierre LAHERRÈRE-SOUVIRAA, laboureur, né à Orthez, maison Cazalaa, le 21 mai 1862 ; il épousa à Orthez le 22 mars 1892, Louise COUSTET-LARROQUE, y née le 30 janvier 1872, fille de Étienne COUSTE-LARROQUE et Jeanne BARTHE-LAPEYRIGNE.

1a) Jean Henri LAHERRÈRE, cultivateur, né à Orthez le 22 janvier 1893, y décédé le 27 février 1976 ; il avait épousé à Orthez le 2 septembre 1920, sa cousine germaine, Jeanne LAFOURCADE, née à Puyoo le 14 avril 1893, décédée à Orthez le 17 novembre 1956, fille de Jean LAFOURCADE et **Marie LAHERRÈRE-SOUVIRAA**, dont au moins :

2a) Albert LAHERRÈRE, cultivateur, né à Orthez le 23 septembre 1921, y décédé le 17 octobre 2008 ; il avait épousé à Orthez le 2 mai 1946, Marthe Eva DARRICADES, née à Salies-de-Béarn le 7 juin 1921, fille de Jean Élie DARRICADES et Marie GAUYACQ.

3a) Marie-Claire LAHERRÈRE, agent de la Sécurité Sociale à Bordeaux, née à Bordeaux le 15 avril 1948.

3b) Jacques LAHERRÈRE, agriculteur, né à Salies-de-Béarn le 24 novembre 1949 ; il épousa à Graulhet (81) le 23 août 1974, Anny BRUNNER, infirmière, née à St-Antonin-Noble-Val (82) le 25 janvier 1955, fille de Raymond Désiré BRUNNER, pasteur évangéliste, né à Cernier (Suisse) le 5 décembre 1920, et Lydie DEBRUS, née à Espérausse (81) le 8 avril 1927.

3c) Suzette LAHERRÈRE, née le 21 mai 1953, mariée à Bernard THIESSE.

3d) Jean LAHERRÈRE, née à Orthez le 6 janvier 1957.

2b) Élise LAHERRÈRE, née à Orthez le 5 décembre 1923, y décédée le 29 août 2006 ; elle avait épousé Paul DOMERCQ, né le 5 septembre 1917, fils de Albert DOMERCQ et Marie CAZAJUS.

1b) Élie LAHERRÈRE-SOUVIRAA, né à Orthez le 22 mai 1894, « Mort pour la France » à Souain-Perthes-lès-Hurlus (Marne) le 8 décembre 1914, étant soldat au 14e R.I. Sa fiche précise qu'il était âgé de 20 ans, 6 mois et 17 jours.

BRANCHE LAHERRÈRE dit ST-BERTRAND
devenue LAHERRÈRE LANCESTREMÈRE
à Salies-de-Béarn, Salles-Mongiscard...

1. Pierre LAHERRÈRE dit SAINT-BERTRAND, jardinier à Salies-de-Béarn, né vers 1733 ; il épousa Catherine CARMANNE, alias LARMANNE ou de LARMENE, dont au moins :

1°) Jean Pierre LAHERRÈRE dit ST-BERTRAND, qui suit.

2°) Marie LAHERRÈRE, marraine de ses neveux Denis et Arnaud.

2. Jean ou Pierre LAHERRÈRE dit ST-BERTRAND, né à Salles-Mongiscard (64) le 22 juillet 1754 ; il y épousa le 29 avril 1780, Jeanne LANCESTREMÈRE, née à Salles-Mongiscard le 22 février 1759, y décédée le 21 septembre 1824, fille de Antoine LANCESTREMÈRE, laboureur, et Suzanne JEANBERGER, dont :

1°) Jean LAHERRÈRE-LANCESTREMÈRE, né à Salles-Mongiscard le 19 mars 1780, y décédé le 3 avril 1791.

2°) Marie LAHERRÈRE-LANCESTREMÈRE, née à Salles-Mongiscard le 6 avril 1785 ; elle épousa à Baigts-de-Béarn (64) le 10 mai 1813, Pierre BAUTIAA, né à Baigts-de-Béarn vers 1781, y décédé le 2 août 1828, fils de Arnaud BAUTIAA et Marie BOQ.

3°) Denis LAHERRÈRE-LANCESTREMÈRE, né à Salles-Mongiscard le 6 juillet 1785 ; il reçut pour marraine, Marie LAHERRÈRE, des Soars, sa tante paternelle.

4°) Jeanne LAHERRÈRE-LANCESTREMÈRE, née à Bérenx le 2 mai 1787.

5°) Jean LAHERRÈRE-LANCESTREMÈRE, né à Salles-Mongiscard le 19 mars 1791, baptisé le surlendemain dans l'église de Bérenx, il reçut pour parrain, Jean LAGARDE, laboureur, et pour marraine, Jeanne LANCESTREMÈRE, veuve HITOS, sa tante maternelle.

6°) Catherine LAHERRÈRE-LANCESTREMÈRE, née à Salles-Mongiscard le 1er mars 1793, décédée à Lanneplaa le 25 mars 1854 ; elle avait épousé à Baigts-de-Béarn le 18 novembre 1828, Pierre CHERLANNES, y né vers 1800, fils naturelle de Marie CHERLANNES.

7°) Arnaud LAHERRÈRE-LANCESTREMÈRE, qui suit.

8°) Pierre LAHERRÈRE-LANCESTREMÈRE, né à Salles-Mongiscard le 4 mars 1797 ; il épousa à Ste-Suzanne le 1er février 1819, Marie BAYLET, née vers 1799, fille de Jean BAYLET et Françoise PIGNAL.

1a) Jean LAHERRÈRE, né à Ste-Suzanne le 28 décembre 1821, décédé à l'hôpital militaire de Bayonne le 6 novembre 1842, étant chasseur au 9e Régiment d'infanterie légère.

1b) Jean LAHERRÈRE, né à Lanneplaa le 9 juillet 1823.

1c) Arnaud LAHERRÈRE, maçon, né à Lanneplaa le 8 juin 1825, y décédé le 15 janvier 1873 ; il avait épousé d'abord à Ste-Suzanne (64) le 29 novembre 1855, Catherine GAMBADE, y née en 1831, fille de Jean GAMBADE et Suzanne CAMPAGNE, décédée à Ste-Suzanne le 9 janvier 1832 ; puis à Lanneplaa le 13 décembre 1860, Marie PALESTINE, fille naturelle de père et de mère inconnus, élève de l'hospice, décédée à Lanneplaa le 15 mai 1871.

2a) Jeanne LAHERRÈRE, née à Lanneplaa le 12 mars 1861 ; elle y épousa le 13 février 1879, Pierre LABOURDETTE, cultivateur, né à Orthez le 30 avril 1849, fils de Pierre LABOURDETTE et Marie BARBÉ.

2b) Marie LAHERRÈRE, née à Lanneplaa le 13 mars 1863.

2c) Jean LAHERRÈRE, né à Lanneplaa le 13 mars 1863, y décédé le lendemain.

3. Arnaud LAHERRÈRE-LANCESTREMÈRE, né à Salles-Mongiscard le 2 janvier 1796, il reçut pour parrain, Arnaud LABOURDETTE dit LARMANE, de Castétarbe, et pour marraine, Marie LAHERRÈRE, de Ste-Suzanne, tante paternelle. Il est décédé à Orthez le 13 novembre 1855 ; il avait épousé à Salles-Mongiscard le 8 août 1822, Suzanne LABISTE, née à Baigts-de-Béarn le 17 février 1801, décédée à Salles-Mongiscard le 26 novembre 1869, fille de Pierre LACOSTE dit LABISTE et Marie DUCASSE.

1°) Marie LAHERRÈRE-LANCESTREMÈRE, née à Salles-Mongiscard le 1er juin 1828 ; elle épousa d'abord à Orthez le 23 novembre 1853, Bernard DAUBAGNA, laboureur, né à Orthez le 27 septembre 1824, y décédé le 19 octobre 1868 ; puis à Castétis (64) le 28 octobre 1869, Pierre LAUBARET, y né le 5 mai 1816, fils de Jean LAUBARET et Anne DUALÉ.

2°) Jacques LAHERRÈRE-LANCESTREMÈRE, qui suit.

3°) Jeanne LAHERRÈRE-LANCESTREMÈRE, née à Salles-Mongiscard le 25 septembre 1837, décédé à Orthez le 11 avril 1926 ; elle y avait épousé le 23 novembre 1861, Jean DUMOULIÉ, vigneron, né à Orthez le 29 août 1837, y décédé le 27 juin 1918, fils de François DUMOULIÉ et Marie SAINT-CLUQUE.

4. Jacques LAHERRÈRE-LANCESTREMÈRE, propriétaire cultivateur, né à Salles-Mongiscard le 8 août 1834, y décédé, maison Lankestremère, le 12 février 1912 ; il avait épousé

à Salles-Mongiscard le 4 février 1867, Marie MORLAAS, née à Salies-de-Béarn le 26 octobre 1842, décédée à Salles-Mongiscard le 27 septembre 1919, fille de Jean Jacques MORLAAS, décédé à Salies-de-Béarn le 6 avril 1857, et Bernardine Marie DOMERCQ-BORDENAVE.

1°) Jean Hilaire LAHERRÈRE, qui suit.

2°) Jean Urbain LAHERRÈRE, cultivateur, né à Salles-Mongiscard le 25 mai 1869 ; il y épousa le 27 novembre 1902, Marie PATRAA, née à Sallespisse (64) le 1er septembre 1876, décédée à Salles-Mongiscard le 4 mars 1950, fille de Pierre PATRAA, décédé à Sallespisse le 9 novembre 1899, et Marie Louise DAUGENE.

1a) Marie Angèle LAHERRÈRE, née à Salles-Mongiscard le 25 juin 1905, décédée à Orthez le 10 octobre 1989.

1b) Anna LAHERRÈRE, née à Salles-Mongiscard le 19 novembre 1915, décédée à Orthez le 9 octobre 1996 ; elle avait épousé à Loubieng (64) le 14 février 1952, Jean Marie LACAVE-BOUCHÉ, cultivateur, né à Loubieng le 6 décembre 1911, y décédé le 12 mai 1982, fils de Jean Baptiste LACAVE-BOUCHÉ et Luce CHOURRET.

3°) Pierre LAHERRÈRE, cultivateur, né à Salles-Mongiscard le 30 octobre 1870, décédé à Castétis le 15 février 1956 ; il y avait épousé le 24 avril 1897, Jeanne PETRIAT, née à Argagnon (64) le 5 octobre 1877, décédée à Castétis le 13 juin 1962, fille de Pierre PETRIAT, cultivateur, et Marie LIBANTE.

1a) Jean Alfred LAHERRÈRE, cultivateur, né à Castétis, maison Laubaret, le 28 janvier 1898, y décédé le 26 septembre 1981 ; il avait épousé à Castétis le 6 octobre 1938, Marie Alexandrine LABOURDETTE-LARTIGUE, née à L'Hôpital d'Orion (64) le 7 avril 1901, décédée à Castétis le 29 août 1977, fille de Jean Lésin LABOURDETTE-LARTIGUE, cultivateur, et Honorine LAMBERT.

2a) Maurice Pierre Louis LAHERRÈRE, cultivateur, né à Castétis le 5 octobre 1939, décédé à Pau le 5 septembre 2012 ; il avait épousé à Castétis le 14 septembre 1963, Henriette Marie Adèle DESORTHESES, couturière, née à Orthez le 29 mai 1940, fille de Henri DESORTHESES, cultivateur, et Marie Louise PRAT-REYROUTOU.

3a) Véronique LAHERRÈRE, née à Orthez le 15 mai 1965. Pacsée puis séparée de Bruno ODIC, né à St-Malo (35) le 6 février 1965, dont elle a eu deux enfants :

4a) Noémie ODIC, née à Pau le 23 novembre 1995.

4b) Corentin ODIC, né à Pau le 27 décembre 1998.

3b) Pierre LAHERRÈRE, né à Orthez le 30 mai 1966 ; il épousa en 2001, Sylvie CAGNOLI, dont il eut :

4a) Clément LAHERRÈRE, né à Toulouse le 6 février 2002.

3c) Laurence LAHERRÈRE, née à Orthez le 17 octobre 1975.

2b) René Jean Henri LAHERRÈRE, machiniste, né à Castétis le 1er août 1941 ; il épousa à Montréal (Canada) le 29 juin 1968, Marie Carmen Jocelyne DUBÉ, institutrice, née à La Baie des Sables (Province de Québec, Canada) le 9 mars 1943, fille de Athanase DUBÉ, et Jeanne BELANGER.

2c) Suzanne Henriette LAHERRÈRE, née à Castétis le 7 octobre 1943, y décédée le 29 suivant.

2d) Maryse Louise LAHERRÈRE, aide-soignante, née à Castétis le 29 novembre 1944, décédée à Orthez le 28 novembre 1965 ; elle avait épousé à Castétis le 16 octobre 1965, André POEYDARRIEU, né à Orthez le 16 février 1939, fils de Albert POEYDARRIEU et Marie POURSUIBES.

1b) Marie Suzanne LAHERRÈRE, commerçante, née à Castétis le 14 avril 1902, décédée à Talence (33) le 17 juillet 1989 ; elle avait épousé d'abord à Balansun (64) le 23 août 1920, Jean LAMUGUE, cultivateur, né à Boumourt (64) le 7 mars 1881, décédé à Bordeaux le 9 mai 1961, fils de Pierre LAMUGUE et Marie LAVIEL ; puis à Villenave d'Ornon (33) le 20 juin 1970, Georges MOREAU, veuf de Yvonne Georgette POCHELU, né à Écoyeux (17) le 16 décembre 1902, décédé à Talence le 21 février 1986, fils de Henri MOREAU, cocher à Saintes, et Julia QUÉRÉ.

1c) Maria LAHERRÈRE, née à Castétis le 11 juillet 1905, décédée à Coubert (77) le 2 septembre 1990 ; elle avait épousé à Paris 17e le 11 mars 1939, Louis DESBORDES, né à La Roche-Chalais (24) le 6 septembre 1892, décédé à Paris 14e le 27 septembre 1955, veuf de Thérèse Louise Anna MOULIA, et fils de Noël DESBORDES et Marie CHOLON.

1d) Marthe LAHERRÈRE, née à Castétis, maison Laubaret, le 16 mars 1907.

1e) Jean Baptiste LAHERRÈRE, cultivateur, né à Castétis le 20 avril 1909, décédé à Orthez le 19 avril 1986 ; il avait épousé à Castétis le 29 juin 1946, Marie Amélie LEBEL, née à Sault-de-Navailles (64) le 5 février 1915, décédée à Castétis le 11 janvier 1995, fille de Jean Jules LEBEL et Marie Ida CHICOURRAT-POUBLAN.

2a) Jean Claude Alfred LAHERRÈRE, né à Castétis le 19 juillet 1848 ; il épousa à Fresnes (94) le 27 juin 1981, Annie Renée Marie Alice DELABOUGLISE, née à Paris 14e le 23 août 1947, fille de Jean Marcel DELABOUGLISE et Marie Thérèse CACHAU ; mariage dissous par jugement de divorce du 25 avril 1989 prononcé par le Tribunal de grande instance de Bayonne.

2b) Suzy Marie LAHERRÈRE, née à Castétis le 27 janvier 1953 ; elle épousa à Hagetmau (40) le 9 août 1980, Jean Pierre SOUBAIGNÉ, né à St-Sever (40) le 8 décembre 1980, fils de Robert SOUBAIGNÉ et Julia CASCAILH.

2c) Bernard Henri LAHERRÈRE, agriculteur, né à Castétis le 28 octobre 1955 ; il y épousa le 29 octobre 1978, Hélène ABADIA, née à Onesse-Laharie (40) le 20 juin 1958, fille de Antoine ABADIA et Jacqueline Georgette SANSOUCI.

1f) Louise LAHERRÈRE, née à Castétis le 23 décembre 1911, décédée à Orthez le 23 septembre 1991 ; elle avait épousé à Artix (64) le 7 octobre 1943, Jean Baptiste PRAT, cultivateur, né à Artix le 26 décembre 1898, y décédé le 10 janvier 1971, fils de Pierre Joseph PRAT, cultivateur, et Adèle CASTAGNET.

4°) Jean Baptiste LAHERRÈRE, forgeron, né à Salles-Mongiscard le 8 mai 1873, y décédé, maison Lartigue, le 29 octobre 1955 ; il avait épousé à Salles-Mongiscard le 3 novembre 1898, Élisabeth POUYANNE, couturière, née à Bellocq le 12 novembre 1874, décédée à Bellocq le 5 février 1964, fille de Jean Baptiste POUYANNE, laboureur, et Marie DOMERCQ.

1a) Marie LAHERRÈRE, née à Salles-Mongiscard le 11 février 1900 ; elle épousa à Toulouse le 11 février 1900, Arnaud Antoine LARROQUE, agriculteur, né à Toulouse le 5 mai 1890, y décédé le 1er juin 1973, fils de Jean LARROQUE et Jenny SICARD ; devenu veuf, il épousa en secondes noces à Toulouse le 10 avril 1926, Anna Maria Françoise MONTELS.

5. Jean Hilaire LAHERRÈRE, laboureur, né à Salles-Mongiscard le 15 janvier 1858 ; il y épousa le 23 novembre 1896, Jeanne DARTIGUES, née à Baigts-de-Béarn le 16 avril 1875, décédée à Salles-Mongiscard le 1er février 1963, fille de Jacques DARTIGUES, propriétaire cultivateur, et Catherine LALANNE.

6. Henri Jacques LAHERRÈRE, agriculteur, né à Salles-Mongiscard, maison Lancestremère, le 2 septembre 1897, y décédé le 28 avril 1976 ; il y avait épousé le 5 février 1921, Marie MARLADOT, née à Salles-Mongiscard le 15 février 1900, y décédée le 30 mars 1976, fille de Jacob MARLADOT et Marie Marthe CAZALA.

7. André Jean LAHERRÈRE, agriculteur, né à Salles-Mongiscard le 6 décembre 1931 ; il y épousa le 24 septembre 1964, Léonie PETRAU, née à Loubieng (64) le 20 septembre 1943, fille de Pierre PETRAU, cultivateur, et Marie Berthe TESTEGUTTE.

1°) Patrick LAHERRÈRE, agriculteur, né à Orthez le 2 septembre 1965 ; il épousa à Salles-Mongiscard le 20 août 1994, Carine Rachel BALANCE, éducatrice spécialisée, née à Ris-Orangis (91) le 21 janvier 1969, fille de Pierre René BALANCE et Andrée Lucienne Charlotte BOITEL.

1a) Brice LAHERRÈRE, né à Orthez le 30 mars 1994. Il fut reconnu par son père lors de sa naissance, et par sa mère le 6 avril 1994, légitimé par le mariage de ses parents.

1b) Quentin LAHERRÈRE, né à Orthez le 9 septembre 1997.

1b) Gérard LAHERRÈRE, charpentier, né à Orthez le 19 octobre 1966. Il épousa Patricia PEHAU, commerçante, née à Salies-de-Béarn le 7 juin 1967, dont :

2a) Léna LAHERRÈRE, née à Orthez le 17 avril 1996.

1c) Sylvie LAHERRÈRE, née à Orthez le 15 juin 1969.

1d) Lionel LAHERRÈRE, né à Orthez le 13 avril 1974.

NAVARRÉ dit HERRÈRE
devenue LAHERRÈRE-BACARA
à Thèze, Lème, Bordeaux...

1. Jean NAVARRÉ dit HERRÈRE, charpentier, né à Séby (64), à une vingtaine de kms au nord de Pau ; il épousa à Thèze (64), à côté de Séby, le 8 février 1774, Marie GUILHEMOULIÉ dit BACCARA, née à Thèze le 4 mars 1757, y décédée le 1er mai 1821, fille de Jean GUILHEMOULIÉ et Jeanne BACCARA.

- 1°) Pierre LAHERRÈRE dit BACCARA, qui suit.
- 2°) Bernard HERRÈRE, né à Thèze le 12 janvier 1783.
- 3°) Marie NAVARRÉ, née à Thèze le 23 mars 1785.
- 4°) Suzanne HERRÈRE, née à Thèze le 30 septembre 1786.
- 5°) Pierre LAHERRÈRE, né à Thèze le 320 mars 1790.

2. Pierre LAHERRÈRE dit BACCARA, né à Thèze vers 1781, y décédé le 11 avril 1825 ; il y avait épousé le 4 février 1812, Catherine TOURET dit CARRÈRE, née à Navailles (64) vers 1788, décédée à Thèze (64) le 28 janvier 1860, fille de Pierre TOURET et Marie CARRÈRE, dont :

- 1°) Jean LAHERRÈRE-BACCARA, qui suit.
- 2°) Jean LAHERRÈRE-BACCARA, né à Thèze le 16 juin 1821, y décédé le 19 avril 1903 ; il avait épousé à Thèze le 3 février 1850, Anne POEYFARRÉ-FORTIS, née à Thèze le 15 février 1830, y décédée le 25 juillet 1893, fille de Jean POEYFARRÉ dit FORTIS et Marie LANUSSE.

1a) Jean BACCARA, cultivateur, né à Thèze le 20 octobre 1850 ; il épousa à Escoubès (64) le 23 avril 1893, Marguerite PALU, y née le 26 octobre 1861, fille de Pierre PALU et Marie CHINCHIN, dont :

2a) Rémi Pierre BACCARA, né à Thèze le 15 février 1896, « Mort pour la France » à Chambry (Aisne) le 23 octobre 1918.

1b) Marie LAHERRÈRE-BACCARA, couturière, née à Thèze le 13 mars 1853.

3. Jean LAHERRÈRE-BACCARA, cultivateur, né à Thèze le 11 septembre 1815, y décédé le 3 mars 1888 ; il avait épousé à Thèze le 25 juin 1839, Pascale MENDOUSSE, née à Navailles (64) le 21 avril 1810, décédée à Thèze le 16 mai 1881, fille de Pierre MENDOUSSE et Marie MARQUET.

1°) Jean LAHERRÈRE-BACARA, qui suit.

2°) Marguerite LAHERRÈRE-BACARA, née à Thèze le 31 octobre 1845, décédée à Argelos (64) le 22 décembre 1894 ; elle y avait épousé le 16 février 1873, François PÉHAU, cultivateur, né à Argelos le 10 septembre 1833, fils de Jean Pierre PÉHAU et Jeanne BACQUÉ.

4. Jean LAHERRÈRE-BACARA, né à Thèze le 15 septembre 1842 ; il y épousa le 16 février 1879, Marguerite Marie DESCLAUX, née à Thèze le 9 août 1855, y décédée le 18 janvier 1891, fille de Pierre DESCLAUX et Jeanne MARQUE LASPOUMAREDES.

1°) Jean Louis LAHERRÈRE-BACARA, qui suit.

2°) Marie Hélène LAHERRÈRE-BACARA, née à Thèze le 1er avril 1887.

5. Jean Louis LAHERRÈRE-BACARA, cultivateur, né à Thèze le 1er juillet 1882, y décédé le 27 janvier 1971 ; il y avait épousé le 2 juillet 1911, Marguerite Marie SARRAUTE, née à Thèze le 28 mai 1889, y décédée le 18 juillet 1986, fille de Pierre SARRAUTE, facteur des Postes, et Marie PALUE-NOBLE.

1°) Jean André LAHERRÈRE-BACARA, né à Thèze le 30 novembre 1911, y décédé le 31 janvier 1975.

2°) Pierre Auguste LAHERRÈRE-BACARA, qui suit.

6. Pierre Auguste LAHERRÈRE-BACARA, chauffeur d'autobus, né à Thèze le 2 novembre 1913, décédé à Pau le 24 janvier 1993 ; il avait épousé à Lème (64) le 5 octobre 1937, Marie Jeanne BEYRIE, y née le 5 mai 1912, décédée à Billère (64) le 8 janvier 1990, fille de Bernard BEYRIE et Élisabeth DABADIE.

1°) Henri Louis Élie LAHERRÈRE-BACARA, qui suit.

2°) Bernard Robert LAHERRÈRE-BACARA, né à Lème le 29 avril 1941 ; il épousa à Villenave-d'Ornon (33) le 14 janvier 1943, Henriette LAUSSUCQ, née à Bordeaux le 14 janvier 1943, décédée à Pau le 30 novembre 2019, fille de Henri Lucien LAUSSUCQ et Laurentine Marie Louise BOUILLON, décédée à Sauveterre-de-Béarn le 1er décembre 2020. Les époux ont ensuite divorcé.



1a) Sabine Sylvie Nathalie LAHERRÈRE-BACARA, née à Bordeaux le 14 avril 1963 ; elle épousa Daniel Olivier SULTY, né à Fort-de-France (Martinique) le 24 janvier 1971, dont :

2a) Grégory Olivier SULTY, né à Meudon (92) le 13 décembre 1993. pacsé avec Fanny TRIBOULET, dont :

3a) Marion MONTAUBAN, un garçon, né à Pau le 12 avril 2019.

2b) Chloé Noémie SULTY, née à Meudon le 28 décembre 1995.

1b) Pascale Laurence LAHERRÈRE BACARA, née à Paris 14e le 9 juin 1964 ; elle épousa à Arbéost (65) le 8 octobre 1983, Georges Alain MONTAUBAN, né à Nay-Bourdettes (64) le 16 janvier 1953, fils de Pierre Abel MONTAUBAN et Marie BOUHOT.

2a) Julien Jean-Marie MONTAUBAN, né à Lourdes (65) le 13 avril 1984. pacsé avec Christelle PRAGNÈRE, dont :

3a) Lexie MONTAUBAN, née à Pau le 3 mai 2019.

2b) Rémi René MONTAUBAN, né à Lourdes le 14 mars 1987. Il épousa à Igon (64) le 3 juillet 2021, Flora VERDIER, née à Pau le 4 juillet 1989, dont :

3a) Sixtine MONTAUBAN, née à Pau le 4 février 2014.

3b) Valentine MONTAUBAN, née à Pau le 8 avril 2018.

7. Henri Louis Élie LAHERRÈRE-BACARA, ajusteur mécanicien, né à Lème le 11 février 1940 ; il épousa à Bordeaux le 5 novembre 1963, Marie Josèphe BATATA, vendeuse, née à Jonzac (17) le 14 janvier 1942, fille de Loukkal BATATA et Juliette Clémence Anaïs BARADEAU.

1°) Philippe Didier LAHERRÈRE-BACARA, né à Melun (77) le 31 août 1965 ; il épousa à Pélissanne (13) le 29 avril 1989, Véronique Anne Élisabeth MICHELENA, née à Talence (33) le 26 mars 1965, fille de Roger Léon MICHELENA, né à Bayonne le 5 septembre 1944, et Marie-Thérèse Victorine Henriette BURTIN, née à Mâcon (71), le 7 juillet 1938. Mariage dissous par jugement de divorce.

1a) Déborah Marie LAHERRÈRE-BACARA, née à Puyricard (13) le 24 mars 1989 ; elle épousa à Aurons (13) le 9 août 2014, Romain ESCUDIER, né à Salon-de-Provence (13) le 10 juin 1986, dont :

2a) Cassandre ESCUDIER, née à Salon-de-Provence (13) le 16 octobre 2013.

2b) Lucas ESCUDIER, né à Salon-de-Provence le 11 août 2016.

1b) Amandine Élisabeth LAHERRÈRE-BACARA, née à Puyricard le 22 juin 1993. Pacsée à Guillaume PASTOURET.

2°) Patrick Sylvain LAHERRÈRE-BACARA, né à Melun (77) le 10 juin 1968 ; il épousa Valérie GARCIA, dont :

1a) Suzie Marlaine LAHERRÈRE-BACARA, née à Salon-de-Provence (13) le 28 juillet 1992.

1b) Arthur LAHERRÈRE-BACARA, né à Salon-de-Provence (13) le 17 décembre 1998.